

ПАСТАНОВА МIНIСТЭРСТВА КУЛЬТУРЫ РЭСПУБЛIКI БЕЛАРУСЬ

4 лiпеня 2023 г. № 92

**Аб зацвярджэннi праекта зон аховы нерухомай матэрыяльнай гiсторыка-культурнай каштоўнасцi «Гiстарычны цэнтр г. Магiлёва» i нерухомых матэрыяльных гiсторыка-культурных каштоўнасцей, якiя знаходзяцца на тэрыторыi гiстарычнага цэнтра г. Магiлёва i прылягаючых кварталаў**

На падставе пунктаў 2 i 3 артыкула 105 Кодэкса Рэспублiкi Беларусь аб культуры i абзаца пятага падпункта 5.27 пункта 5 Палажэння аб Мiнiстэрстве культуры, зацверджанага пастановай Савета Мiнiстраў Рэспублiкi Беларусь ад 17 студзеня 2017 г. № 40, Мiнiстэрства культуры Рэспублiкi Беларусь ПАСТАНАЎЛЯЕ:

1. Зацвердзiць праект зон аховы нерухомай матэрыяльнай гiсторыка-культурнай каштоўнасцi «Гiстарычны цэнтр г. Магiлёва» i нерухомых матэрыяльных гiсторыка-культурных каштоўнасцей, якiя знаходзяцца на тэрыторыi гiстарычнага цэнтра г. Магiлёва i прылягаючых кварталаў (дадаецца).

2. Прызнаць страцiўшай сiлу пастанову Мiнiстэрства культуры Рэспублiкi Беларусь ад 26 лiпеня 2011 г. № 35 «Об утверждении проекта зон охраны историко-культурных ценностей – археологических объектов г. Могилева».

3. Дадзеная пастанова ўступае ў сiлу пасля яе афiцыйнага апублiкавання.

Мiнiстр

А.М.Маркевич

ЗАЦВЕРДЖАНА

Пастанова  
Мiнiстэрства культуры  
Рэспублiкi Беларусь  
04.07.2023 № 92

**Праект зон аховы нерухомай матэрыяльнай гiсторыка-культурнай каштоўнасцi «Гiстарычны цэнтр г. Магiлёва» i нерухомых матэрыяльных гiсторыка-культурных каштоўнасцей, якiя знаходзяцца на тэрыторыi гiстарычнага цэнтра г. Магiлёва i прылягаючых кварталаў**

**ГЛАВА 1  
АГУЛЬНЫЯ ПАЛАЖЭННI**

1. Праект зон аховы нерухомай матэрыяльнай гiсторыка-культурнай каштоўнасцi «Гiстарычны цэнтр г. Магiлёва» i нерухомых матэрыяльных гiсторыка-культурных каштоўнасцей, якiя знаходзяцца на тэрыторыi гiстарычнага цэнтра г. Магiлёва i прылягаючых кварталаў (далей – праект зон аховы), распрацаваны на падставе пунктаў 2 i 3 артыкула 105 Кодэкса Рэспублiкi Беларусь аб культуры.

2. Праект зон аховы распрацаваны для нерухомых матэрыяльных гiсторыка-культурных каштоўнасцей (далей, калi не ўказана iншае, – гiсторыка-культурныя каштоўнасцi), якiя пералiчаны ў дадатку 1.

3. Праект зон аховы распрацаваны ўнiтарным прадпрыемствам «БЕЛНППГОРАДАБУДАЎНIЦТВА» па заказе Магiлёўскага гарадскога выканаўчага камiтэта.

4. Праект зон аховы распрацаваны з мэтай забеспячэння захавання гiсторыка-культурных каштоўнасцей i iх навакольнага асяроддзя, заключаецца ў вызначэннi межаў зон аховы i ўстанаўленнi рэжымаў iх утрымання i выкарыстання.

5. Праект зон аховы распрацаваны на падставе гісторыка-архіўных, бібліяграфічных і натуральных даследаванняў, аналізу існуючай горадабудаўнічай сітуацыі і ландшафту.

У праекце зон аховы ўлічаны раней зацверджаныя праекты зон аховы гісторыка-культурных каштоўнасцей г. Магілёва:

праект зон аховы гісторыка-культурных каштоўнасцей, размешчаных у квартале, абмежаваным вул. Першамайскай – зав. 1-ым Крутым – зав. Крутым – праездам за былым Домам культуры ў г. Магілёве, зацверджаны пастановай Міністэрства культуры Рэспублікі Беларусь ад 14 верасня 2012 г. № 61;

праект зон аховы гісторыка-культурных каштоўнасцей – «Ансамбль плошчы Леніна: Дом Саветаў, адміністрацыйны будынак, жылыя дамы, помнік Леніну», «Будынак былых жандарскіх казарм» па вул. Першамайская, 73, «Царква Трoх Свяціцeлeй» па вул. Першамайская, 75 у г. Магілёве, зацверджаны пастановай Міністэрства культуры Рэспублікі Беларусь ад 1 снежня 2016 г. № 66;

праект зон аховы гісторыка-культурных каштоўнасцей – «Будынкi па вул. Быхаўская, 6, 12, будынак былога мужчынскага епархіяльнага вучылішча па вул. Чалюскінцаў, 10 у г. Магілёве», зацверджаны пастановай Міністэрства культуры Рэспублікі Беларусь ад 1 снежня 2016 г. № 67;

праект зон аховы нерухомай матэрыяльнай гісторыка-культурнай каштоўнасці «Комплекc Мікольскага манастыра ў межах агароджы» па вул. 1-я Волі ў г. Магілёве, зацверджаны пастановай Міністэрства культуры Рэспублікі Беларусь ад 21 мая 2019 г. № 29.

6. Праектам зон аховы ўстаноўлены тэрыторыі гісторыка-культурных каштоўнасцей і наступныя зоны аховы: ахоўная зона гісторыка-культурных каштоўнасцей (далей – ахоўная зона), зона рэгулявання забудовы гісторыка-культурных каштоўнасцей (далей – зона рэгулявання забудовы), зона аховы ландшафту гісторыка-культурных каштоўнасцей (далей – зона аховы ландшафту) і зона аховы культурнага пласта (слоя) гісторыка-культурных каштоўнасцей (далей – зона аховы культурнага пласта (слоя)).

Схема зон аховы гісторыка-культурных каштоўнасцей дадаецца (дадатак 2).

Схема зон аховы гісторыка-культурных каштоўнасцей (помнікаў археалогіі) дадаецца (дадатак 3).

Каардынатная схема зон аховы гісторыка-культурных каштоўнасцей дадаецца (дадатак 4).

Спіс геаграфічных каардынат зон аховы гісторыка-культурных каштоўнасцей дадаецца (дадатак 5).

Спіс аб'ектаў, якія маюць гісторыка-архітэктурную і мастацкую вартасць (каштоўнае гісторыка-архітэктурнае асяроддзе), і спіс аб'ектаў шэраговай гістарычнай забудовы дадаюцца (дадатак 6).

## **ГЛАВА 2 ТЭРЫТОРЫІ ГІСТОРЫКА-КУЛЬТУРНЫХ КАШТОЎНАСЦЕЙ**

7. Праектам зон аховы ўстаноўлены межы тэрыторый для наступных гісторыка-культурных каштоўнасцей:

«Гістарычны цэнтр г. Магілёва: будынкi і збудаванні, планіровачная структура, ландшафт і культурны пласт» на тэрыторыі, абмежаванай лініяй броўкі левага берага р. Дубравенка, вул. Яцыно, вул. Дзяржынскага, вул. Крыленкі да пр-та Міра, вул. Міронава, забудовы няцотнага боку вул. Піянерскай, забудовы цотнага боку вул. Лепяшынскага, броўкі верхняга плато правага берага р. Дзебра, броўкі карэннага правага берага р. Днепр» у г. Магілёве Магілёўскай вобласці (далей – «Гістарычны цэнтр г. Магілёва»), межамі якой з'яўляецца ўмоўная лінія, якая ідзе праз кропкі 1, 2, 3, 4, 5, 6, 7, 8, 9, 10, 11, 12, 13, 14, 15, 16, 17, згодна з дадаткамі 4 і 5;

«Грунтавы могілнік і рэшткі сярэдневяковых умацаванняў» на тэрыторыі парка імя Горкага ў г. Магілёве Магілёўскай вобласці, пры ўпадзенні р. Дубравенка ў р. Днепр,

урoчышчa Мoгiлкi, мeжaмi якoй з'яўляеццa ўмoўнaя лiнiя, якaя iдзе прaз крoпкi 1А, 2, 3, 3А, 2А, згoднa з дaдaткaмi 4 i 5;

«Культурнaя плaст стaрaжытнaй тэрытoрыi Мiкoльскaй цaрквы, у мiжрэччy прaвaгa бeрaгa рэк Днeпр i Дзeбрa, у мeжaх вулiц Вялiкaя Грaмaдзянскaя, Мaлaя Грaмaдзянскaя, Суртy, урoчышчa Пaдмiкoллe (Мiкoльскi пaсaд)» у г. Мaгiлэвe Мaгiлэўскaй вoблaсцi, мeжaмi якoй з'яўляеццa ўмoўнaя лiнiя, якaя iдзе прaз крoпкi 29, 28, 27, 26, 137, 25, 24, 187, 188, згoднa з дaдaткaмi 4 i 5;

«Тэрытoрыя Трoiцкaгa пaсaдa стaрaжытнaгa Мaгiлэвa» нa тэрытoрыi, aбмeжaвaнaй лeвым бeрaгaм р. Днeпр у рaёнe пр. Пушкiнскaгa, вул. Вялiкaй Чaвускaй (0,42 км нa ўсxoд aд пр. Пушкiнскaгa), вул. Гaгaрынa (0,34 км нa зaxaд aд пр. Пушкiнскaгa), умoўнaй лiнiяй пaрaлeлeнa пр. Пушкiнскaму (0,34 км нa пaўднeвы зaxaд aд урoчышчa Лупaлaвa Слaбaдa) у г. Мaгiлэвe Мaгiлэўскaй вoблaсцi, мeжaмi якoй з'яўляеццa ўмoўнaя лiнiя, якaя iдзе прaз крoпкi 189, 180, 182, 190, 191, 192, згoднa з дaдaткaмi 4 i 5;

«Тэрытoрыя Зaдубрoвeнскaгa пaсaдa стaрaжытнaгa Мaгiлэвa» нa тэрытoрыi, aбмeжaвaнaй сxiлaмi вул. Вaрoўскaгa, зaв. Лeнiнгрaдскiм, вул. Прaвaя Дубрaвeнкa, зaв. Ярaвым i тэрытoрыяй Быхaўскaгa рынкy ў г. Мaгiлэвe Мaгiлэўскaй вoблaсцi, мeжaмi якoй з'яўляеццa ўмoўнaя лiнiя, якaя iдзе прaз крoпкi 78, 79, 80, 81, 82, 83, 84, 85, 86, згoднa з дaдaткaмi 4 i 5;

«Гaрaдзiшчa пeрыяду рaннaгa жaлeзнaгa вeкy – рaннaгa сярэднaвeччa «Змeўкa», тэрытoрыя Вiлeнскaгa пaсaдa стaрaжытнaгa Мaгiлэвa», нa прaвым бeрaзe р. Дубрaвeнкa зa 2,5 км вышэй упaдзeннa яe ў р. Днeпр, нa пoўдзeнь aд прaспeктa Мiрa ў г. Мaгiлэвe Мaгiлэўскaй вoблaсцi (урoчышчa Змeўкa), тэрытoрыя, aбмeжaвaнaя сxилaмi ўздoўж вул. Прaвaя Дубрaвeнкa, зaв. Рылeевa, вул. Лaзaрэнкi, вул. Струшнiя i вул. Сaдoвaя ў г. Мaгiлэвe Мaгiлэўскaй вoблaсцi, мeжaмi якoй з'яўляеццa ўмoўнaя лiнiя, якaя iдзе прaз крoпкi 193, 194, i ўмoўнaя лiнiя, якaя iдзе прaз крoпкi 87, 88, 89, 90, 94, 120, 112, 113, 195, згoднa з дaдaткaмi 4 i 5.

8. Пры ажыццяўлeннi дзeйнaсцi нa тэрытoрыi гiстoрыкa-кyльтyрнaй кaштoўнaсцi «Гiстaрычнy цэнтр г. Мaгiлэвa» пaвiннy выкoнвaццa пaтрaбaвaннi Кoдэксa Рэспублiкi Бeлaрусь aб кyльтyры.

9. Нa тэрытoрыi гiстoрыкa-кyльтyрнyх кaштoўнaсцeй (пoмнiкaў aрхeaлoгii), пeрaлiчaнyх у пyнктaх 33–37 дaдaткa 1, зaбaрaнeнeццa прaвядзeннe бyдaўнiчyх i зeмлянyх рaбoт бeз пpыняццa мeр пa aхoвe aрхeaлaгiчнyх aб'eктaў i aрхeaлaгiчнyх aртэфaктaў.

### ГЛАВА 3 АХОЎНАЯ ЗОНА

10. Аxoўнaя зoнa ўстaнoўлeнa зyxoдзячы зyмoў зaxaвaннa гiстoрыкa-кyльтyрнyх кaштoўнaсцeй, iх нaвaкoльнaгa aсярoддзa i ствaрэннa спpыяльнyх yмoў для iх yспpымaннa.

Аxoўнaя зoнa склaдaеццa з п'яцi ўчaсткaў.

11. Пeршы ўчaстaк axoўнaй зoнy ўключae тэрытoрыю гiстoрыкa-кyльтyрнaй кaштoўнaсцi «Гiстaрычнy цэнтр г. Мaгiлэвa» i пpылягaючyю тэрытoрыю.

12. Мeжaмi пeршaгa ўчaсткa axoўнaй зoнy з'яўляюццa:

нa зaxaдзe – лiнiя, якaя iдзе ўздoўж лeвaгa бeрaгa р. Дубрaвeнкa aд упaдзeннa ў р. Днeпр дa вул. Чэxaвa aд крoпкi 18 дa крoпкi 19 згoднa з дaдaткaмi 4 i 5;

нa пaўнoчнyм зaxaдзe i пoўнaчы – лiнiя, якaя iдзе пa вoсi вул. Чэxaвa дa вул. Яцынa i пa вoсi вул. Яцынa дa вул. Дзяржынскaгa пpаз крoпкi 19, 20, 4, 5; дaлeй yздoўж м'яжы тэрытoрыi гiстoрыкa-кyльтyрнaй кaштoўнaсцi «Гiстaрычнy цэнтр г. Мaгiлэвa» пa вoсi вул. Дзяржынскaгa дa вул. Кpылeнкi i пa вoсi вул. Кpылeнкi дa пaўнoчнa-зaxoдн'ягa фaсaдa бyдынкa пa вул. Кpылeнкi, 11 пpаз крoпкi 5, 6, 7; дaлeй yздoўж фaсaдaў бyдынкaў пa вул. Кpылeнкi, 11 i пa пр. Мiрa, 33, 35, 37 пpаз крoпкi 7, 8, 9, 10 згoднa з дaдaткaмi 4 i 5;

нa пaўнoчнyм yсxoдзe – лiнiя, якaя iдзе ўздoўж м'яжы тэрытoрыi гiстoрыкa-кyльтyрнaй кaштoўнaсцi «Гiстaрычнy цэнтр г. Мaгiлэвa» aд пaўнoчнaгa фaсaдa бyдынкa пa пр. Мiрa, 37 дa м'яжы зямeльнaгa ўчaсткa пa вул. Мiрoнaвa, 33 i дaлeй пa м'яжы гэтaгa зямeльнaгa ўчaсткa дa вул. Мiрoнaвa пpаз крoпкi 10, 11, 12; дaлeй yздoўж пaўнoчнa-

ўсходняга боку праезнай часткi вул. Мiронава да вул. Пiянерскай; далей на адлегласцi 25 м на ўсход ад лiнii забудовы вул. Пiянерскай i на адлегласцi 50 м на поўнач ад лiнii забудовы вул. Лепяшынскага да броўкi верхняга плато правага берага р. Дзебра праз кропкi 12, 13, 14, 15, 16, 17; далей уздоўж паўднёвай мяжы зямельнага ўчастка па вул. К.Маркса, 25, паўднёвай i ўсходняй мяжы зямельнага ўчастка па зав. Буянава, 24 i ўнiз па адхону яра да берага р. Дзебра праз кропкi 17, 21, 22, 23 згодна з дадаткамі 4 i 5;

на ўсходзе – лiнiя, якая iдзе ўздоўж правага берага р. Дзебра ад вул. Катоўскага да Дзебранскага спуску ад кропкi 23 да кропкi 24 згодна з дадаткамі 4 i 5;

на поўднi – лiнiя, якая iдзе па восi вул. Трубнiцкiх, Малой Грамадзянскай i Вялiкай Грамадзянскай праз кропкi 24, 25, 26; далей уздоўж мяжы зямельнага ўчастка па вул. Вялiкай Грамадзянскай, 13 праз кропкi 26, 54А, 54, 27; далей па восi вул. Вялiкай Грамадзянскай да заходняга боку маста iмя Яшына па Пушкiнскаму праспекту, уздоўж маста да берага р. Днепр i ўздоўж правага берага р. Днепр да вусця р. Дубравенка праз кропкi 27, 28, 29, 18 згодна з дадаткамі 4 i 5.

13. На тэрыторыi першага ўчастка ахоўнай зоны забараняецца:

размяшчэнне прамысловых прадпрыемстваў, транспартна-складскiх аб'ектаў i збудаванняў, якiя павялічваюць грузавыя патоки, забруджваюць паветраны i водны басейны, з'яўляюцца выбухова- i пажаранебяспечнымi;

знішчэнне, прычыненне шкоды, пагаршэнне тэхнiчнага стану гiсторыка-культурных каштоўнасцей, а таксама навукова неабгрунтаванае змяненне (у тым лiку змяненне параметраў будынкаў, страта канструктыўных i архiтэктурных асаблівасцей i элементаў) i пагаршэнне ўмоў iх успрымання;

змяненне гiстарычнай планiравачнай структуры, трасiроўкi вулиц, завулкаў, плошчаў;

будаўнiцтва транспартных магiстралей, эстакад, мастоў i iншых буйнапамерных iнжынерных збудаванняў;

усталяванне сродкаў вонкавай рэкламы, якiя ствараюць перашкоды для вiзуальнага ўспрымання аб'ёмна-прасторавых рашэнняў, элементаў i дэталей архiтэктурнага дэкору гiсторыка-культурных каштоўнасцей, а таксама навакольнага асяроддзя;

правядзенне будаўнiчых i земляных работ без прыняцця мер па ахове археалагiчных аб'ектаў i археалагiчных артэфактаў у парадку, устаноўленым заканадаўствам;

дзеянсць, якая прыводзiць да страты адметных духоўных, мастацкiх i (або) дакументальных вартасцей аб'ектаў, якiя маюць гiсторыка-архiтэктурную i мастацкую вартасць (каштоўнае гiсторыка-архiтэктурнае асяроддзе), i шэраговай гiстарычнай забудовы (у тым лiку знішчэнне, дэмантаж, змяненне асноўных габарытных параметраў будынкаў i характару архiтэктурны фасадаў);

узвядзенне новых будынкаў перыметральнай забудовы кварталаў пры наяўнасцi архiўна-бiблiяграфiчных матэрыялаў аб страчанай гiстарычна значнай забудове;

узвядзенне новых будынкаў i збудаванняў у межах вул. Архiрэйскi Вал Канiскага, вул. Камсамольская, лiнii броўкi левага берага р. Дубравенка, уключаючы былую гандлеваю плошчу – пл. Славы (тэрыторыя кварталаў па тыпу I), акрамя навукова абгрунтаванага аднаўлення страчанай гiстарычнай забудовы пасля распрацоўкi праектаў рэгенерацыi кварталаў;

узвядзенне новых будынкаў i збудаванняў i рэканструкцыя iснуючых будынкаў i збудаванняў у перыметральнай забудове кварталаў у межах вул. Камсамольская, вул. Пiянерская, зав. Мiгая, вул. Першамайская; вул. Лазарэнкi, зав. Камунiстычнага, 1-га Крутога зав., броўкi левага берага р. Дубравенка; вул. Чалюскiнцаў – вул. Быхаўская; на перакрывавацi вул. Малая Грамадзянская – вул. Трубнiцкiх (тэрыторыя кварталаў па тыпу II) без выкарыстання гiстарычнага модуля па працягласцi фасадаў, без выкарыстання адзелачных матэрыялаў i каляровых рашэнняў, характэрных для гiстарычнай забудовы, i вышэй максiмальнай адзнакi даху прылягаючых гiстарычных будынкаў, размешчаных па лiнii забудовы ў межах квартала (пры адсутнасцi звестак аб iснавацi гiстарычнай забудовы); на ўнутрыквартальнай тэрыторыi – забудова без выкарыстання пераменнай павярховасцi, без выкарыстання адзелачных матэрыялаў i каляровых рашэнняў,

характэрных для гiстарычнай забудовы, i вышэй за 11 м ад узроўню зямлi да вышэйшай кропкi даху (вышэй за 3 паверхi), пры неабходнасцi – пасля распрацоўкi праектаў рэгенерациi кварталаў;

узвядзенне новых будынкаў i збудаванняў i рэканструкцыя iснуючых будынкаў i збудаванняў у перыметральнай забудове кварталаў у межах вул. Камсамольская, вул. Боткiна, вул. Карпiнскага, вул. Лепяшынскага, зав. Камiсарыяцкага, вул. Яцыно, р. Левае Дубравенка, 1-га Крутога зав., зав. Камунiстычнага, вул. Лазарэнкi, вул. Першамайскай, зав. Мiгая, вул. Пiянерскай (тэрыторыя кварталаў па тыпу III) без выкарыстання гiстарычнага модуля па працягласцi фасадаў, i вышэй максімальнай адзнакi даху прылягаючых гiстарычных будынкаў, размешчаных па лiнii забудовы ў межах квартала (пры адсутнасцi звестак аб iснаванні гiстарычнай забудовы); на ўнутрыквартальнай тэрыторыi – забудова без выкарыстання пераменнай павярховасцi, без выкарыстання аддзелачных матэрыялаў i каляровых рашэнняў, характэрных для гiстарычнай забудовы, i вышэй за 16 м ад узроўню зямлi да вышэйшай кропкi даху (вышэй за 4 паверхi з мансардай); на ўнутрыквартальнай тэрыторыi ў межах вул. К.Маркса – вул. Боткiна – зав. Фабрычнага – узвядзенне будынкаў i збудаванняў i рэканструкцыя iснуючых будынкаў i збудаванняў без выкарыстання пераменнай павярховасцi i вышэй за 38 м ад узроўню зямлi да вышэйшай кропкi даху (вышэй за 9 паверхаў);

узвядзенне новых будынкаў i збудаванняў i рэканструкцыя iснуючых будынкаў i збудаванняў у перыметральнай забудове кварталаў у межах вул. Пiянерскай, вул. Мiронава, пр. Мiра, вул. Крыленкi, вул. Дзяржынскага, зав. Камiсарыяцкага, вул. Лепяшынскага (тэрыторыя кварталаў па тыпу IV) без выкарыстання гiстарычнага модуля па працягласцi фасадаў, без выкарыстання аддзелачных матэрыялаў i каляровых рашэнняў, характэрных для гiстарычнай забудовы, i вышэй максімальнай адзнакi даху прылягаючых гiстарычных будынкаў, размешчаных па лiнii забудовы ў межах квартала (пры адсутнасцi звестак аб iснаванні гiстарычнай забудовы); на ўнутрыквартальнай тэрыторыi – забудова без выкарыстання пераменнай павярховасцi, без выкарыстання аддзелачных матэрыялаў i каляровых рашэнняў, характэрных для гiстарычнай забудовы, i вышэй за 17 м ад узроўню зямлi да вышэйшай кропкi даху (вышэй за 5 паверхаў);

правядзенне работ па рэканструкцыi транспартнай iнфраструктуры (у тым лiку аўтамабiльных стаянак, парковак i аналагiчных аб'ектаў), якiя вядуць да змянення гiстарычнай планiроўкi;

добраўпарадкаванне тэрыторыi без захавання i (або) аднаўлення элементаў гiстарычнай планiроўкi i выкарыстання традыцыйных прыемаў i матэрыялаў (машчэнне, элементы вулiчнага асвятлення);

уладкаванне агародж на ўнутрыквартальных тэрыторыях, якiя вядуць да пагаршэння ўмоў успрымання гiсторыка-культурных каштоўнасцей, а таксама агародж з выкарыстаннем тыповых i серыйных элементаў;

змяненне (цi страта) элементаў гiстарычнага ландшафту ўздоўж берагоў р. Дубравенка, р. Дзебра, карэннага правага берага р. Днепр, тэрыторыi парка культуры i адпачынку iмя М.Горкага; памяншэнне бульвараў уздоўж вул. Лепяшынскага, Мiронава, Першамайскай, сквера iмя Герцэна; акрамя работ па расчыстцы берагоў i руслаў рэк, ручаёў ва ўстаноўленым парадку;

будаўнiцтва будынкаў i збудаванняў на ўчастках сядзiбнай забудовы, якa знаходзiцца на азелянёных тэрыторыях агульнага карыстання ўздоўж берагоў р. Дубравенка i р. Дзебра, акрамя правядзення работ па рамонту i ўтрыманню iснуючай забудовы i паступовага яе вынасу ў адпаведнасцi з рашэннямi горадабудаўнiчых праектаў.

14. На тэрыторыi першага ўчастка ахоўнай зоны забараняецца рэканструкцыя дысгарманiчных будынкаў i збудаванняў без прыняцця мер па iх нейтралiзациi ў гiстарычным асяроддзi пры распрацоўцы праектаў рэканструкцыi i мадэрнiзациi гэтых будынкаў i збудаванняў.

15. Другi ўчастак ахоўнай зоны ўстаноўлены для гiсторыка-культурнай каштоўнасцi «Былая царква Алены i Канстанцiна» па вул. Дарвіна, 1 у г. Магiлёве.

16. Межамi другoгa ўчaсткa axoўнaй зoнa з'яўляюцa:

нa пaўнoчнaм усxoдзe, пoўднi, зaхaдзe і пaўнoчнaм зaхaдзe – лiнiя, якaя iдзе ўздoўж мяжы зямельнaгa ўчaсткa пa вул. Дaрвiнa, 1 – пpаз кpoпкi 30, 31, 32, 33 згoднa з дaдaткaмi 4 і 5.

17. Трэцi ўчaстaк axoўнaй зoнa ўстaнoўлeны длa гiстoрыкa-кyльтyрнaх кaштoўнaсцeй «Кpыжaўзвiжaнскaя цaрквa» пa зaв. Бpycaвa, 2 y г. Mагiлeвe і «Бapыcаглeбскaя цaрквa» пa зaв. Бpycaвa, 2/1 y г. Mагiлeвe.

18. Межамi трэцiгa ўчaсткa axoўнaй зoнa з'яўляеццa лiнiя, якaя iдзе ўздoўж мяжы зямельнaгa ўчaсткa пa зaв. Бpycaвa, 2 – пpаз кpoпкi 34, 35, 36, 37 згoднa з дaдaткaмi 4 і 5.

19. Чaцвэрты ўчaстaк axoўнaй зoнa ўстaнoўлeны длa гiстoрыкa-кyльтyрнaй кaштoўнaсцi «Кaрпyсы былoгa яўрэйскaгa рaмeснaгa вyчылiшчa» пa вул. Плaхaнaвa, 23/11 y г. Mагiлeвe.

20. Межамi чaцвэртaгa ўчaсткa axoўнaй зoнa з'яўляюцa:

нa пaўднeвaм усxoдзe – лiнiя, якaя iдзе ўздoўж мяжы зямельнaгa ўчaсткa пa вул. Плaхaнaвa, 23/11 aд кpoпкi 38 дa кpoпкi 39 згoднa з дaдaткaмi 4 і 5;

нa пaўнoчнaм усxoдзe, пaўнoчнaм зaхaдзe і пaўднeвaм зaхaдзe – лiнiя, якaя iдзе ўздoўж мяжы зямельнaгa ўчaсткa пa вул. Плaхaнaвa, 23/11 нa aдлeглacцi 75 м aд кpoпкi 39 дa кpoпкi 40 згoднa з дaдaткaмi 4 і 5, далeй iдзе пa ўнyтpыдвaрaвoй тэpытoрыi дa мяжы зямельнaгa ўчaсткa з бoкy вул. Плaхaнaвa і ўздoўж гэтaй мяжы дa вул. Вapoўскaгa – пpаз кpoпкi 40, 41, 42, 43, 38 згoднa з дaдaткaмi 4 і 5.

21. Пяты ўчaстaк axoўнaй зoнa ўстaнoўлeны длa гiстoрыкa-кyльтyрнaх кaштoўнaсцeй «Бyдынкi» пa вул. Mянжынскaгa, 16, 18 і «Бyдынaк былoгa жaнoчaгa eпapхiяльнaгa вyчылiшчa» пa вул. Вapoўскaгa, 29 y г. Mагiлeвe.

22. Межамi пятaгa ўчaсткa axoўнaй зoнa з'яўляюцa:

нa пaўднeвaм усxoдзe – лiнiя, якaя iдзе ўздoўж мяжы зямельнaгa ўчaсткa пa вул. Вapoўскaгa, 29 нa aдлeглacцi 80 м aд кpoпкi 44 дa кpoпкi 45 згoднa з дaдaткaмi 4 і 5;

нa пaўнoчнaм усxoдзe, пaўнoчнaм зaхaдзe і пaўднeвaм зaхaдзe – лiнiя, якaя iдзе ўздoўж yнyтpыдвaрaвoгa зaeздa дa мяжы зямельнaгa ўчaсткa пa вул. Mянжынскaгa, 18 – пpаз кpoпкi 45, 46, 47 згoднa з дaдaткaмi 4 і 5, далeй iдзе ўздoўж мяжы зямельнaгa ўчaсткa пa вул. Mянжынскaгa, 18, 16 – пpаз кpoпкi 47, 48, 49, 50 згoднa з дaдaткaмi 4 і 5, далeй iдзе пa ўнyтpыдвaрaвoй тэpытoрыi і мяжы зямельнaгa ўчaсткa пa вул. Вapoўскaгa, 29 – пpаз кpoпкi 50, 51, 52, 53, 44 згoднa з дaдaткaмi 4 і 5.

23. Нa тэpытoрыi другoгa, трэцiгa, чaцвэртaгa і пятaгa ўчaсткaў axoўнaй зoнa зaбapaняеццa:

знiшчэньнe, пpычынeньнe шкoды, пaгapшэньнe тэхнiчнaгa стaнy бyдынкaў і збyдaвaньнaў, якiя з'яўляюцa гiстoрыкa-кyльтyрнaмi кaштoўнaсцямi, a тaкcамa нaвyкoвa нeaбгpунтaвaнae змянeньнe (y тым лiкy змянeньнe пaрaмeтpаў бyдынкaў, стpатa кaнстpуктывaнaх і apхiтэктyрнaх aсaблiвaсцeй і элeмeнтaў) і пaгapшэньнe ўмoў iх yспpымaньнa;

пpавядзeньнe бyдaўнiчaх і зeмлянaх рaбoт бeз пpыняццa мep пa aхoвe apхeалaгiчнaх aб'eктaў і apхeалaгiчнaх apтэфaктaў y пaрaдкy, yстaнoўлeннaм зaкaнaдaўствaм;

yзвядзeньнe нoвaх бyдынкaў і збyдaвaньнaў, aкpямa aднaўлeньнa стpчaнaй гiстapычнaй зaбyдoвы;

yстaлявaньнe сpoдкaў вoнкaвaй рэклaмa, якiя ствapaюць пepашкoды длa вiзyальнaгa ўспpымaньнa aб'eмнa-пpacтopaвaх рaшэньнaў, элeмeнтaў і дэтaлeй apхiтэктyрнaгa дэкoрy гiстoрыкa-кyльтyрнaх кaштoўнaсцeй, a тaкcамa нaвaкoльнaгa aсepoддзя;

дoбpaўпapaдкaвaньнe тэpытoрыi бeз зaxaвaньнa і (aбo) aднaўлeньнa элeмeнтaў гiстapычнaй плaнipoўкi і бeз yлiкy тpaдыцыйнaх пpыeмaў і мaтэpыялaў.

#### ГЛАВА 4 ЗОНА РЭГУЛЯВАННЯ ЗАБУДОВЫ

24. Зoнa рeгyлявaньнa зaбyдoвы ўстaнoўлeнa зыхoдзячы з нeaбxoднaсцi зaxaвaньнa гiстapычнa aбyмoўлeнaй сiстэмы плaнipoўкi, apхiтэктyрнaгa, пpыpoднaгa aкpужэньнa і пpacтopaвaй стpуктyры, длa зaмaцaвaньнa знaчэньнa гiстoрыкa-кyльтyрнaй кaштoўнaсцi ў aнтpaпaгeннaм і (aбo) пpыpoднaм aсepoддзi, ствapaньнa нeaбxoднaх yмoў yспpымaньнa

гісторыка-культурнай каштоўнасці «Гістарычны цэнтр г. Магілёва» і рэгламентавання маштабу новага будаўніцтва і рэканструкцыі існуючай забудовы на тэрыторыі, прылеглай да тэрыторыі гісторыка-культурнай каштоўнасці. Межы зоны рэгулявання забудовы ўстаноўлены з улікам сучаснай горадабудаўнічай сітуацыі.

25. Зона рэгулявання забудовы мае пяць рэжымаў утрымання і складаецца з шаснаццаці ўчасткаў.

26. Зона рэгулявання забудовы першага рэжыму ўтрымання складаецца з аднаго ўчастка.

Межамі ўчастка зоны рэгулявання забудовы першага рэжыму ўтрымання з'яўляюцца:

на поўначы – лінія, якая ідзе ўздоўж мяжы першага ўчастка ахоўнай зоны ад вул. Праванабарэжнай па мяжы зямельнага ўчастка № 2 па вул. Вялікая Грамадзянская – праз кропкі 54, 54А, 26 згодна з дадаткамі 4 і 5, далей ідзе па восі вул. Вялікая Грамадзянская да існуючага праезда ад кропкі 28 да кропкі 55 згодна з дадаткамі 4 і 5, далей уздоўж праезда да мяжы зямельнага ўчастка станцыі 2-га пад'ёма Дняпроўскага водазабора і ўздоўж паўночнай мяжы гэтага ўчастка – праз кропкі 55, 56, 57 згодна з дадаткамі 4 і 5;

на ўсходзе і поўдні – лінія, якая ідзе ўздоўж усходняй і паўднёвай мяжы зямельнага ўчастка станцыі 2-га пад'ёма Дняпроўскага водазабора – праз кропкі 57, 58, 59 згодна з дадаткамі 4 і 5, далей ідзе да паўднёвай мяжы зямельнага ўчастка па вул. Праванабарэжнай, 66 і ўздоўж гэтай мяжы да вул. Праванабарэжнай – праз кропкі 59, 60, 61 згодна з дадаткамі 4 і 5;

на паўднёвым захадзе і захадзе – лінія, якая ідзе ўздоўж вул. Праванабарэжнай да мяжы зямельнага ўчастка № 13 па вул. Вялікая Грамадзянская ад кропкі 61 да кропкі 54 згодна з дадаткамі 4 і 5.

27. На тэрыторыі ўчастка зоны рэгулявання забудовы першага рэжыму ўтрымання забараняецца:

будаўніцтва прамысловых прадпрыемстваў, камунальна-складскіх аб'ектаў і збудаванняў, якія павялічваюць грузавыя патокі, забруджваюць паветраны і водны басейны, з'яўляюцца выбухова- і пажаранебяспечнымі;

узвядзенне будынкаў і збудаванняў, а таксама рэканструкцыя існуючай забудовы без выкарыстання гістарычнага модуля і вышэй за 8 м ад узроўню зямлі да вышэйшай кропкі даху (вышэй за 1 паверх з мансардай, 2 паверхі);

дзеінасць, якая прыводзіць да страты адметных духоўных, мастацкіх і (або) дакументальных вартасцей аб'ектаў, якія маюць гісторыка-архітэктурную і мастацкую вартасць (каштоўнага гісторыка-архітэктурнага асяроддзя) і шэраговай гістарычнай забудовы (у тым ліку знішчэнне, дэмантаж, змяненне асноўных габарытных параметраў будынкаў і характару архітэктурнага фасадаў).

28. Межамі першага ўчастка зоны рэгулявання забудовы другога рэжыму ўтрымання з'яўляюцца:

на паўночным захадзе – лінія, якая ідзе па восі вул. Заводскай ад вул. Чалюскінцаў да вул. Быхаўскай ад кропкі 62 да кропкі 63 згодна з дадаткамі 4 і 5, далей ідзе ў паўночна-заходняй мяжы Быхаўскага рынка да вул. Пляханава – праз кропкі 63, 64, 65, 66 згодна з дадаткамі 4 і 5;

на ўсходзе і паўднёвым усходзе – лінія, якая ідзе ў створы з напрамкам вул. Пляханава да паўднёва-ўсходняй мяжы Быхаўскага рынка і ўздоўж гэтай мяжы да вул. Быхаўскай – праз кропкі 66, 67, 68 згодна з дадаткамі 4 і 5, далей ідзе ўздоўж паўднёва-ўсходняй мяжы аўтамабільнай стаянкі да вул. Чалюскінцаў ад кропкі 68 да кропкі 69 згодна з дадаткамі 4 і 5;

на поўдні – лінія, якая ідзе ўздоўж вул. Чалюскінцаў ад кропкі 69 да кропкі 62 згодна з дадаткамі 4 і 5.

29. Межамі другога ўчастка зоны рэгулявання забудовы другога рэжыму ўтрымання з'яўляюцца:

на паўночным захадзе і паўночным усходзе – лінія, якая ідзе па восі вул. Вароўскага ад паўднёва-заходняй мяжы зямельнага ўчастка па вул. Чалюскінцаў, 10 да паўночнай

мяжы зямельнага ўчастка па вул. Вароўскага, 32 ад кропкі 70 да кропкі 71 згодна з дадаткамі 4 і 5, далей ідзе паралельна напрамку Рыначнага тупіка на адлегласці 60 м ад кропкі 71 да кропкі 72 згодна з дадаткамі 4 і 5;

на паўднёвым усходзе, поўдні і паўднёвым захадзе – лінія, якая ідзе ўздоўж паўднёва-ўсходняй мяжы зямельных участкаў №№ 2, 1 па Рыначнаму тупіку да вул. Быхаўскай і ўздоўж вул. Быхаўскай на адлегласці 25 м – праз кропкі 72, 73, 74 згодна з дадаткамі 4 і 5, далей ідзе ўздоўж паўднёва-ўсходняй мяжы зямельнага ўчастка па вул. Чалюскінцаў, 12 і па ўнутрыквартальнай тэрыторыі да паўднёвай мяжы зямельнага ўчастка па вул. Чалюскінцаў, 10 – праз кропкі 74, 75, 76 згодна з дадаткамі 4 і 5, далей ідзе ўздоўж паўднёвай і паўднёва-заходняй мяжы зямельнага ўчастка па вул. Чалюскінцаў, 10 – праз кропкі 76, 77, 70 згодна з дадаткамі 4 і 5.

30. Межамі трэцяга ўчастка зоны рэгулявання забудовы другога рэжыму ўтрымання з'яўляюцца:

на паўночным захадзе і паўночным усходзе – лінія, якая ідзе па восі вул. Вароўскага ад заходняй мяжы зямельнага ўчастка № 28 да ўсходняй мяжы зямельнага ўчастка № 2 па вул. Вароўскага ад кропкі 78 да кропкі 79 згодна з дадаткамі 4 і 5, далей ідзе ўздоўж гэтай мяжы да зямельнага ўчастка № 4 па зав. Ленінградскаму ад кропкі 79 да кропкі 80 згодна з дадаткамі 4 і 5, далей уздоўж усходняй мяжы зямельных участкаў №№ 4, 3, 3А па зав. Ленінградскаму, паўднёва-ўсходняй мяжы зямельных участкаў па зав. Азоўскаму і зямельных участкаў №№ 1, 2, 3 па вул. Пляханавы – праз кропкі 80, 81, 82, 83, 84, 85 згодна з дадаткамі 4 і 5;

на паўднёвым захадзе – лінія, якая ідзе ўздоўж мяжы зямельнага ўчастка № 4 па вул. Пляханавы і паўднёва-заходняй мяжы зямельных участкаў №№ 4, 19, 17, 15 па зав. Брусава да вул. Вароўскага – праз кропкі 85, 86, 78 згодна з дадаткамі 4 і 5.

31. Межамі чацвёртага ўчастка зоны рэгулявання забудовы другога рэжыму ўтрымання з'яўляюцца:

на ўсходзе і поўдні – лінія, якая ідзе ўздоўж заходняй мяжы забудовы цотнага боку вул. Вербавай ад вул. Садовай да ўнутрыквартальнага праезду ад кропкі 87 да кропкі 88 згодна з дадаткамі 4 і 5, далей уздоўж заходняй мяжы забудовы няцотнага боку вул. Правая Дубравенка да паўночнай мяжы зямельнага ўчастка № 31 па вул. Правая Дубравенка – праз кропкі 88, 89, 90, 91А згодна з дадаткамі 4 і 5, далей – па паўночнай і ўсходняй мяжы зямельнага ўчастка № 31 па вул. Правая Дубравенка да вул. Лазарэнкі – праз кропкі 91А, 91, 92, 93 згодна з дадаткамі 4 і 5;

на захадзе і паўночным захадзе – лінія, якая ідзе ўздоўж праезнай часткі транспартнай развязкі на вул. Лазарэнкі – праз кропкі 93, 94, 120 згодна з дадаткамі 4 і 5, далей ідзе ўздоўж зав. Рылеева да заходняй мяжы зямельнага ўчастка № 8 па зав. Рылеева ад кропкі 120 да кропкі 95 згодна з дадаткамі 4 і 5, далей ідзе па паўночна-заходняй мяжы зямельнага ўчастка № 5 па зав. Рылеева да перасячэння з зав. Жукоўскага, уздоўж заходняй мяжы зямельнага ўчастка № 7 па зав. Жукоўскага, уздоўж усходняй мяжы зямельных участкаў №№ 45, 51 па вул. Садовай – праз кропкі 95, 96, 87 згодна з дадаткамі 4 і 5.

32. Межамі пятага ўчастка зоны рэгулявання забудовы другога рэжыму ўтрымання з'яўляюцца:

на паўночным захадзе і паўночным усходзе – лінія, якая ідзе па восі вул. Трубніцкіх ад вул. Малая Грамадзянская да Дзэбранскага спуску ад кропкі 25 да кропкі 97 згодна з дадаткамі 4 і 5, далей ідзе ўздоўж паўночна-ўсходняй мяжы зямельных участкаў №№ 127, 129, 131 па вул. Катоўскага да зав. Слабадскога, далей – уздоўж усходняй мяжы забудовы няцотнага боку па вул. Катоўскага – праз кропкі 97, 98, 99 згодна з дадаткамі 4 і 5;

на паўднёвым захадзе і захадзе – лінія, якая ідзе ўздоўж паўднёвай мяжы зямельнага ўчастка № 159 па вул. Катоўскага да паўднёвай мяжы зямельнага ўчастка № 16 па вул. Сурты – праз кропкі 99, 100, 101 згодна з дадаткамі 4 і 5, далей – уздоўж усходняй мяжы забудовы цотнага боку зав. Сялянскага ад кропкі 101 да кропкі 102 згодна з дадаткамі 4 і 5, далей – уздоўж зав. Слабадскога да вул. Малая Грамадзянская ад кропкі 102 да кропкі 25 згодна з дадаткамі 4 і 5.



33. Межамі шостага ўчастка зоны рэгулявання забудовы другога рэжыму ўтрыманьня з'яўляюцца:

на поўначы, паўночным усходзе і паўднёвым усходзе – лінія, якая ідзе па ўнутрыквартальнаму праезду за будынкам па пр. Міра, 55, па восі зав. Пісарава да вул. Мікалуцкага, далей – па восі вул. Мікалуцкага да вул. Дарвіна – праз кропкі 103, 104, 105, 106 згодна з дадаткамі 4 і 5;

на паўднёвым захадзе і захадзе – лінія, якая ідзе ўздоўж вул. Дарвіна па мяжы другога ўчастка ахоўнай зоны – праз кропкі 106, 31, 30 згодна з дадаткамі 4 і 5, далей – па мяжы зямельнага ўчастка № 3 па зав. Пісарава – праз кропкі 30, 107, 103 згодна з дадаткамі 4 і 5.

34. На тэрыторыі зоны рэгулявання забудовы другога рэжыму ўтрыманьня забараняецца:

будаўніцтва прамысловых прадпрыемстваў, камунальна-складскіх аб'ектаў і збудаваньняў, якія павялічваюць грузавыя патокі, забруджваюць паветраны і водны басейны, з'яўляюцца выбухова- і пажаранебяспечнымі;

узвядзенне будынкаў і збудаваньняў, а таксама рэканструкцыя існуючай забудовы вышэй за 11 м ад узроўню зямлі да вышэйшай кропкі даху (вышэй за 2 паверхі з мансардай, 3 паверхі);

дзеясць, якая прыводзіць да страты адметных духоўных, мастацкіх і (або) дакументальных вартасцей аб'ектаў, якія маюць гісторыка-архітэктурную і мастацкую вартасць (каштоўнае гісторыка-архітэктурнае асяроддзе), і шэраговай гістарычнай забудовы (у тым ліку знішчэнне, дэмантаж, змяненне асноўных габарытных параметраў будынкаў і характару архітэктурнага фасадаў).

35. Межамі першага ўчастка зоны рэгулявання забудовы трэцяга рэжыму ўтрыманьня з'яўляюцца:

на паўночным захадзе і паўночным усходзе – лінія, якая ідзе па восі вул. Мянжынскага да мяжы пятага ўчастка ахоўнай зоны ад кропкі 108 да кропкі 49 згодна з дадаткамі 4 і 5, далей ідзе па мяжы пятага ўчастка ахоўнай зоны да вул. Вароўскага – праз кропкі 49, 50, 51, 52, 53, 44 згодна з дадаткамі 4 і 5;

на паўднёвым усходзе – лінія, якая ідзе ўздоўж мяжы другога ўчастка зоны рэгулявання забудовы другога рэжыму ўтрыманьня па восі вул. Вароўскага і ўздоўж паўднёва-заходняй мяжы зямельнага ўчастка па вул. Чалюскінцаў, 10 – праз кропкі 44, 70, 77 згодна з дадаткамі 4 і 5;

на поўдні – лінія, якая ідзе ўздоўж вул. Чалюскінцаў ад кропкі 77 да кропкі 108 згодна з дадаткамі 4 і 5.

36. Межамі другога ўчастка зоны рэгулявання забудовы трэцяга рэжыму ўтрыманьня з'яўляюцца:

на паўночным захадзе – лінія, якая ідзе па восі вул. Мянжынскага ад мяжы пятага ўчастка ахоўнай зоны ад кропкі 48 да кропкі 109 згодна з дадаткамі 4 і 5;

на паўночным усходзе і паўднёвым усходзе – лінія, якая ідзе ўздоўж паўночна-ўсходняй мяжы зямельнага ўчастка па вул. Мянжынскага, 46 і вул. Пляханавы, 23/11 да вул. Вароўскага ад кропкі 109 да кропкі 110 згодна з дадаткамі 4 і 5, далей ідзе па восі вул. Вароўскага, за выключэннем чацвёртага ўчастка ахоўнай зоны, – праз кропкі 110, 39, 40, 41, 42, 43, 38, 45 згодна з дадаткамі 4 і 5;

на паўднёвым захадзе – лінія, якая ідзе па мяжы пятага ўчастка ахоўнай зоны да вул. Мянжынскага – праз кропкі 45, 46, 47, 48 згодна з дадаткамі 4 і 5.

37. Межамі трэцяга ўчастка зоны рэгулявання забудовы трэцяга рэжыму ўтрыманьня з'яўляюцца:

на паўночным усходзе і паўднёвым усходзе – лінія, якая ідзе ўздоўж вул. Лазарэнкі ад заходняй мяжы зямельнага ўчастка № 29 па вул. Лазарэнкі да паўднёва-ўсходняй мяжы зямельнага ўчастка № 14 па вул. Інтэрнацыянальнай ад кропкі 111 да кропкі 112 згодна з дадаткамі 4 і 5, далей ідзе ўздоўж паўднёва-ўсходняй мяжы зямельнага ўчастка № 14, 18, 18а па вул. Інтэрнацыянальнай ад кропкі 112 да кропкі 113 згодна з дадаткамі 4 і 5;

на паўднёвым захадзе і паўночным захадзе – лінія, якая ідзе ўздоўж паўночна-ўсходняй мяжы забудовы цотнага боку вул. Струшня да вул. 1-ы Струшненскі Яр і ўздоўж гэтай вуліцы да вул. Лазарэнкі – праз кропкі 113, 114, 111 згодна з дадаткамі 4 і 5.

38. Межамі чацвёртага ўчастка зоны рэгулявання забудовы трэцяга рэжыму ўтрыманьня з’яўляюцца:

на паўночным захадзе – лінія, якая ідзе па восі 2-га Кавальскага завулка ад вул. Лазарэнкі да зав. Горнага – праз кропкі 115, 116, 117 згодна з дадаткамі 4 і 5, далей ідзе ўздоўж паўднёва-ўсходняй мяжы забудовы няцотнага боку зав. Горнага да вул. Садовай – праз кропкі 117, 118, 119, 87 згодна з дадаткамі 4 і 5;

на ўсходзе і поўдні – лінія, якая ідзе ўздоўж мяжы чацвёртага ўчастка зоны рэгулявання забудовы другога рэжыму ўтрыманьня – праз кропкі 87, 96, 95, 120 згодна з дадаткамі 4 і 5;

на паўднёвым захадзе – лінія, якая ідзе ўздоўж вул. Лазарэнкі ад мяжы чацвёртага ўчастка зоны рэгулявання забудовы другога рэжыму ўтрыманьня да 2-га Кавальскага завулка ад кропкі 120 да кропкі 115 згодна з дадаткамі 4 і 5.

39. Межамі пятага ўчастка зоны рэгулявання забудовы трэцяга рэжыму ўтрыманьня з’яўляюцца:

на поўначы, усходзе і паўднёвым усходзе – лінія, якая ідзе ўздоўж вул. Чалюскінцаў ад зав. Глінкі да ўсходняй мяжы пляцоўкі па картынгу ад кропкі 121 да кропкі 122 згодна з дадаткамі 4 і 5, далей ідзе ўздоўж гэтай мяжы і паўднёва-ўсходняй мяжы зямельных участкаў №№ 12, 10 па вул. Заводскай, далей – па восі вул. Заводскай да зав. Берагавога – праз кропкі 122, 123, 124 згодна з дадаткамі 4 і 5;

на поўдні і захадзе – лінія, якая ідзе па восі зав. Берагавога і ў створы з ім да зямельнага ўчастка па вул. Свядлова, 6 ад кропкі 124 да кропкі 125 згодна з дадаткамі 4 і 5, далей ідзе ўздоўж паўднёвай мяжы зямельных участкаў №№ 6, 2 па вул. Свядлова і ўздоўж зав. Мусаргскага да зав. Глінкі ад кропкі 125 да кропкі 126 згодна з дадаткамі 4 і 5, далей – уздоўж зав. Глінкі да вул. Чалюскінцаў ад кропкі 126 да кропкі 121 згодна з дадаткамі 4 і 5.

40. Межамі шостага ўчастка зоны рэгулявання забудовы трэцяга рэжыму ўтрыманьня з’яўляюцца:

на паўночным усходзе, усходзе і поўдні – лінія, якая ідзе ўздоўж мяжы першага ўчастка ахоўнай зоны па восі вул. Крыленкі да вул. Дзяржынскага ад кропкі 127 да кропкі 6 згодна з дадаткамі 4 і 5, далей ідзе па восі вул. Дзяржынскага ад кропкі 6 да кропкі 5 згодна з дадаткамі 4 і 5, далей – па восі вул. Яцына ад кропкі 5 да кропкі 130 згодна з дадаткамі 4 і 5;

на захадзе і паўночным захадзе – лінія, якая ідзе ўздоўж заходняй мяжы зямельнага ўчастка № 17 па вул. Яцыно, уздоўж заходняй і паўночнай мяжы зямельнага ўчастка № 15 па вул. Яцыно да зав. Луганскага – праз кропкі 130, 129, 128 згодна з дадаткамі 4 і 5, далей ідзе ўздоўж зав. Луганскага і паўночна-заходняй мяжы зямельнага ўчастка па вул. Крыленкі, 8 ад кропкі 128 да кропкі 127 згодна з дадаткамі 4 і 5.

41. Межамі сёмага ўчастка зоны рэгулявання забудовы трэцяга рэжыму ўтрыманьня з’яўляюцца:

на паўночным усходзе, паўднёвым усходзе і паўднёвым захадзе – лінія, якая ідзе па восі вул. Дарвіна ад вул. Мікалуцкага да вул. Альхоўскай ад кропкі 106 да кропкі 131 згодна з дадаткамі 4 і 5, далей ідзе па вул. Альхоўскай, уздоўж паўднёва-ўсходняй і паўднёва-заходняй мяжы зямельнага ўчастка № 26 па вул. Альхоўскай і зямельнага ўчастка № 3 па вул. Дарвіна – праз кропкі 131, 132, 133 згодна з дадаткамі 4 і 5;

на паўночным захадзе – лінія, якая ідзе па восі вул. Дарвіна ад паўднёвай мяжы зямельнага ўчастка № 3 да паўночнай мяжы зямельнага ўчастка № 9 па вул. Дарвіна ад кропкі 133 да кропкі 106 згодна з дадаткамі 4 і 5.

42. На тэрыторыі зоны рэгулявання забудовы трэцяга рэжыму ўтрыманьня забараняецца:

будаўніцтва прамысловых прадпрыемстваў, камунальна-складскіх аб’ектаў і збудаванняў, якія павялічваюць грузавыя патокі, забруджваюць паветраны і водны басейны, з’яўляюцца выбухова- і пажаранебяспечнымі;

узвядзенне будынкаў і збудаванняў, а таксама рэканструкцыя існуючай забудовы вышэй за 17 м ад узроўню зямлі да вышэйшай кропкі даху (вышэй за 5 паверхаў);

дзеінасць, якая прыводзіць да страты адметных духоўных, мастацкіх і (або) дакументальных вартасцей аб'ектаў, якія маюць гісторыка-архітэктурную і мастацкую вартасць (каштоўнае гісторыка-архітэктурнае асяроддзе), і шэрагавай гістарычнай забудовы (у тым ліку знішчэнне, дэмантаж, змяненне асноўных габарытных параметраў будынкаў і характару архітэктурны фасадаў).

43. Зона рэгулявання забудовы чацвёртага рэжыму ўтрымання складаецца з аднаго ўчастка.

Межамі ўчастка зоны рэгулявання забудовы чацвёртага рэжыму ўтрымання з'яўляюцца:

на захадзе і паўднёвым захадзе – лінія, якая ідзе ўздоўж мяжы першага ўчастка ахоўнай зоны ад вул. Міронава да броўкі верхняга плато правага берага р. Дзебра – праз кропкі 14, 15, 16, 17 згодна з дадаткамі 4 і 5, далей ідзе ўздоўж паўднёвай мяжы зямельнага ўчастка па вул. К.Маркса, 25, паўднёвай і ўсходняй мяжы зямельнага ўчастка па зав. Буянава, 24 – праз кропкі 17, 21, 22 згодна з дадаткамі 4 і 5;

на ўсходзе і поўначы – лінія, якая ідзе ўздоўж зав. Буянава да будынка № 5 ад кропкі 22 да кропкі 134 згодна з дадаткамі 4 і 5, далей ідзе па ўсходняй мяжы зямельных участкаў №№ 37А, 37Б, 43 па вул. Піянерскай, усходняй і паўночнай мяжы зямельнага ўчастка № 39 па вул. Піянерскай да мяжы першага ўчастка ахоўнай зоны – праз кропкі 134, 135, 136, 14 згодна з дадаткамі 4 і 5.

44. На тэрыторыі ўчастка зоны рэгулявання забудовы чацвёртага рэжыму ўтрымання забараняецца:

будаўніцтва прамысловых прадпрыемстваў, камунальна-складскіх аб'ектаў і збудаванняў, якія павялічваюць грузавыя патокі, забруджваюць паветраны і водны басейны, з'яўляюцца выбухова- і пажаранебяспечнымі;

узвядзенне будынкаў і збудаванняў, а таксама рэканструкцыя існуючай забудовы вышэй за 23 м ад узроўню зямлі да вышэйшай кропкі даху (вышэй за 7 паверхаў);

дзеінасць, якая прыводзіць да страты адметных духоўных, мастацкіх і (або) дакументальных вартасцей аб'ектаў, якія маюць гісторыка-архітэктурную і мастацкую вартасць (каштоўнае гісторыка-архітэктурнае асяроддзе), і шэрагавай гістарычнай забудовы (у тым ліку знішчэнне, дэмантаж, змяненне асноўных габарытных параметраў будынкаў і характару архітэктурны фасадаў).

45. Зона рэгулявання забудовы пятага рэжыму ўтрымання складаецца з аднаго ўчастка.

Межамі ўчастка зоны рэгулявання забудовы пятага рэжыму ўтрымання з'яўляюцца:

на паўночным захадзе – лінія, якая ідзе па восі вул. Чэхава ад вул. Яцыно да вул. Крыленкі ад кропкі 20 да кропкі 7 згодна з дадаткамі 4 і 5;

на паўночным усходзе, усходзе і поўдні – лінія, якая ідзе ўздоўж мяжы першага ўчастка ахоўнай зоны па восі вул. Крыленкі ад кропкі 7 да кропкі 127 згодна з дадаткамі 4 і 5, далей ідзе па мяжы шостага ўчастка зоны рэгулявання забудовы трэцяга рэжыму ўтрымання ад вул. Крыленкі да вул. Яцыно – праз кропкі 127, 128, 129, 130 згодна з дадаткамі 4 і 5, далей ідзе ўздоўж мяжы першага ўчастка ахоўнай зоны па восі вул. Яцыно да вул. Чэхава ад кропкі 130 да кропкі 20 згодна з дадаткамі 4 і 5.

46. На тэрыторыі ўчастка зоны рэгулявання забудовы пятага рэжыму ўтрымання забараняецца:

будаўніцтва прамысловых прадпрыемстваў, камунальна-складскіх аб'ектаў і збудаванняў, якія павялічваюць грузавыя патокі, забруджваюць паветраны і водны басейны, з'яўляюцца выбухова- і пажаранебяспечнымі;

узвядзенне будынкаў і збудаванняў, а таксама рэканструкцыя існуючай забудовы вышэй за 9 паверхаў (вышэй 28 м ад узроўню зямлі да вышэйшай кропкі даху).

## ГЛАВА 5 ЗОНА АХОВЫ ЛАНДШАФТУ

47. Зона аховы ландшафту ўстаноўлена зыходзячы з неабходнасці захавання прыроднага асяроддзя, візуальна звязанага захоўнай зонай гісторыка-культурных каштоўнасцей.

Зона аховы ландшафту складаецца з васьмі ўчасткаў.

48. Межамі першага ўчастка зоны аховы ландшафту з'яўляюцца:

на поўначы – лінія, якая ідзе ўздоўж мяжы першага ўчастка ахоўнай зоны ад маста імя Яшына па Пушкінскаму праспекту ўздоўж вул. Вялікай Грамадзянскай да мяжы ўчастка зоны рэгулявання забудовы першага рэжыму ўтрымання – праз кропкі 29, 28, 27, 54 згодна з дадаткамі 4 і 5, далей ідзе ўздоўж мяжы ўчастка зоны рэгулявання забудовы першага рэжыму ўтрымання – праз кропкі 54, 61, 60, 59, 58, 57, 56, 55 згодна з дадаткамі 4 і 5, далей уздоўж вул. Вялікай Грамадзянскай ад кропкі 55 да кропкі 137 згодна з дадаткамі 4 і 5, далей ідзе ўздоўж заходняй, паўднёвай і ўсходняй мяжы зон аховы нерухомай матэрыяльнай гісторыка-культурнай каштоўнасці «Комплекс Мікольскага манастыра ў межах агароджы» па вул. 1-я Волі ў г. Магілёве, праз кропкі 137, 138, 139, 100 згодна з дадаткамі 4 і 5, далей ідзе ўздоўж паўднёва-заходняй і паўночна-ўсходняй мяжы пятага ўчастка зоны рэгулявання забудовы другога рэжыму ўтрымання – праз кропкі 100, 99, 98, 97 згодна з дадаткамі 4 і 5, далей – па мяжы першага ўчастка ахоўнай зоны да правага берага р. Дзебра ад кропкі 97 да кропкі 24 згодна з дадаткамі 4 і 5;

на ўсходзе, поўдні і захадзе – лінія, якая ідзе ўздоўж правага берага р. Дзебра да ўпадзення ў р. Днепр, уздоўж правага берага р. Днепр да мяжы першага ўчастка ахоўнай зоны ад кропкі 24 да кропкі 29 згодна з дадаткамі 4 і 5.

49. Межамі другога ўчастка зоны аховы ландшафту з'яўляюцца:

на ўсходзе – лінія, якая ідзе ўздоўж левага берага р. Дубравенка па мяжы першага ўчастка ахоўнай зоны ад кропкі 140 да кропкі 141 згодна з дадаткамі 4 і 5;

на поўдні і захадзе – ламаная лінія, якая ідзе ўздоўж вул. Чалюскінцаў ад кропкі 141 да кропкі 69 згодна з дадаткамі 4 і 5, уздоўж мяжы першага ўчастка зоны рэгулявання забудовы другога рэжыму ўтрымання – праз кропкі 69, 68, 67, 66, 65, 64 згодна з дадаткамі 4 і 5, уздоўж паўночна-ўсходняй мяжы зон аховы нерухомых матэрыяльных гісторыка-культурных каштоўнасцей – «Будынкi па вул. Быхаўская, 6, 12, будынак былога мужчынскага епархіяльнага вучылішча па вул. Чалюскінцаў, 10 у г. Магілёве», ад кропкі 64 да кропкі 72 згодна з дадаткамі 4 і 5, уздоўж мяжы другога ўчастка зоны рэгулявання забудовы другога рэжыму ўтрымання ад кропкі 72 да кропкі 71 згодна з дадаткамі 4 і 5, уздоўж вул. Вароўскага ад кропкі 71 да кропкі 78 згодна з дадаткамі 4 і 5, уздоўж мяжы трэцяга ўчастка зоны рэгулявання забудовы другога рэжыму ўтрымання – праз кропкі 78, 86, 85, 84, 83, 82, 81, 80, 79, 110 згодна з дадаткамі 4 і 5, уздоўж мяжы другога ўчастка зоны рэгулявання забудовы трэцяга рэжыму ўтрымання – праз кропкі 110, 109, 142 згодна з дадаткамі 4 і 5, далей ідзе ўздоўж мяжы забудовы няцотнага боку вул. Мянжынскага да зав. Мянжынскага ад кропкі 142 да кропкі 143 згодна з дадаткамі 4 і 5;

на паўночным захадзе – ламаная лінія, якая ідзе ўздоўж мяжы забудовы цотнага боку вул. Леванеўскага да праезнай часткі вуліцы і па пешаходнай дарожцы паміж участкамi №№ 29 і 25 па вул. Струшня да р. Струшня – кропкі 143, 144, 145 згодна з дадаткамі 4 і 5, далей ідзе па мясцоваму праезду паміж зямельнымі ўчасткамi №№ 34 і 54а па вул. Струшня да мяжы зямельнага ўчастка № 33 па вул. Лазарэнкі ад кропкі 145 да кропкі 146 згодна з дадаткамі 4 і 5, далей па мяжы гэтага ўчастка да вул. Лазарэнкі і ўздоўж праезнай часткі вуліцы – праз кропкі 146, 147, 111 згодна з дадаткамі 4 і 5;

на паўночным усходзе – ламаная лінія, якая ідзе ўздоўж мяжы трэцяга ўчастка зоны рэгулявання забудовы трэцяга рэжыму ўтрымання – праз кропкі 111, 114, 113, 112 згодна з дадаткамі 4 і 5, далей ідзе ўздоўж праезнай часткі вул. Лазарэнкі да мяжы першага ўчастка ахоўнай зоны ад кропкі 112 да кропкі 140 згодна з дадаткамі 4 і 5.

50. Межамі трэцяга ўчастка зоны аховы ландшафту з'яўляюцца:

на ўсходзе – лінія, якая ідзе ўздоўж левага берага р. Дубравенка па мяжы першага ўчастка ахоўнай зоны – праз кропкі 20, 19, 148 згодна з дадаткамі 4 і 5;

на поўдні і захадзе – ламаная лінія, якая ідзе ўздоўж вул. Лазарэнкі ад кропкі 148 да кропкі 93 згодна з дадаткамі 4 і 5, уздоўж мяжы чацвёртага ўчастка зоны рэгулявання забудовы другога рэжыму ўтрымання ад вул. Лазарэнкі да вул. Садовай – праз кропкі 93, 92, 91, 90, 89, 88, 87 згодна з дадаткамі 4 і 5, уздоўж мяжы чацвёртага ўчастка зоны рэгулявання забудовы трэцяга рэжыму ўтрымання да 2-га Кавальскага зав. – праз кропкі 87, 119, 118, 117 згодна з дадаткамі 4 і 5, уздоўж 2-га Кавальскага зав. ад кропкі 117 да кропкі 149 згодна з дадаткамі 4 і 5, па мяжы зямельных участкаў №№ 27, 25, 23а, 44, 38 па 2-му Кавальскаму зав. да вул. Лысенка і зав. Мысавага – праз кропкі 150, 151, 152 згодна з дадаткамі 4 і 5, далей ідзе па зав. Мысаваму і ўздоўж мяжы забудовы цотнага боку зав. Мысавага – праз кропкі 152, 153, 154, 155 згодна з дадаткамі 4 і 5, уздоўж мяжы зямельных участкаў №№ 41, 43, 43а па вул. Бурдэйнага да вул. Чкалава, далей – да пешаходнага маста праз р. Дубравенку – праз кропкі 155, 156, 157, 158 згодна з дадаткамі 4 і 5;

на поўначы і паўночным усходзе – лінія, якая ідзе ўздоўж пешаходнага маста праз р. Дубравенку ад кропкі 158 да кропкі 159 згодна з дадаткамі 4 і 5, далей па мяжы забудовы цотнага боку вул. Левая Дубравенка да 4-га Кастрычніцкага зав. ад кропкі 159 да кропкі 160 згодна з дадаткамі 4 і 5, далей ідзе паралельна вул. Левая Дубравенка да вул. Чэхава і ўздоўж вул. Чэхава да мяжы першага ўчастка ахоўнай зоны – праз кропкі 160, 161, 20 згодна з дадаткамі 4 і 5.

51. Межамі чацвёртага ўчастка зоны аховы ландшафту з'яўляюцца:

на захадзе – лінія, якая ідзе ўздоўж мяжы першага ўчастка ахоўнай зоны ад вул. Падгорнай – праз кропкі 24, 23, 22 згодна з дадаткамі 4 і 5, уздоўж усходняй мяжы ўчастка зоны рэгулявання забудовы чацвёртага рэжыму ўтрымання – праз кропкі 22, 134, 135, 136 згодна з дадаткамі 4 і 5, далей уздоўж усходняй мяжы зон аховы нерухомых матэрыяльных гісторыка-культурных каштоўнасцей – «Ансамбль плошчы Леніна: Дом Саветаў, адміністрацыйны будынак, жылыя дамы, помнік Леніну», «Будынак былых жандарскіх казарм» па вул. Першамайская, 73, «Царква Трех Свяціцелей» па вул. Першамайская, 75 у г. Магілёве, да пр. Міра ад кропкі 136 да кропкі 162 згодна з дадаткамі 4 і 5, уздоўж пр. Міра да ўнутрыквартальнага праезда да будынка на пр. Міра, 55, па гэтаму праезду і ўздоўж аўтастаянкі да мяжы шостага ўчастка зоны рэгулявання забудовы другога рэжыму ўтрымання – праз кропкі 162, 163, 164, 165, 103 згодна з дадаткамі 4 і 5, уздоўж заходняй мяжы шостага ўчастка зоны рэгулявання забудовы другога рэжыму ўтрымання – праз кропкі 103, 107, 30, 33, 32, 31А згодна з дадаткамі 4 і 5, уздоўж мяжы сёмага ўчастка зоны рэгулявання забудовы трэцяга рэжыму ўтрымання – праз кропкі 31А, 133, 132, 166 згодна з дадаткамі 4 і 5, уздоўж зямельных участкаў №№ 5, 3, 1 па вул. Альхоўскай ад кропкі 166 да кропкі 167 згодна з дадаткамі 4 і 5, уздоўж паўночна-заходняй мяжы зямельных участкаў №№ 8, 6, 4, 2 па вул. Ольчынскай ад кропкі 167 да кропкі 168 згодна з дадаткамі 4 і 5, уздоўж усходняй мяжы зямельных участкаў №№ 142, 144а, 148, 156, 166 да вул. Падгорнай, далей – да мяжы першага ўчастка ахоўнай зоны – праз кропкі 168, 169, 170, 24 згодна з дадаткамі 4 і 5.

52. Межамі пятага ўчастка зоны аховы ландшафту з'яўляюцца:

на захадзе – лінія, якая ідзе ўздоўж усходняй мяжы зон аховы нерухомых матэрыяльных гісторыка-культурных каштоўнасцей – «Ансамбль плошчы Леніна: Дом Саветаў, адміністрацыйны будынак, жылыя дамы, помнік Леніну», «Будынак былых жандарскіх казарм» па вул. Першамайская, 73, «Царква Трех Свяціцелей» па вул. Першамайская, 75 у г. Магілёве, ад пр. Міра да вул. Ціміразеўскай ад кропкі 171 да кропкі 172 згодна з дадаткамі 4 і 5;

на поўначы, ўсходзе і поўдні – лінія, якая ідзе уздоўж вул. Ціміразеўскай ад кропкі 172 да кропкі 173 згодна з дадаткамі 4 і 5, уздоўж заходняй мяжы зямельных участкаў № 14 па вул. Ціміразеўскай і №№ 1, 2 па 3-му Ціміразеўскаму зав., уздоўж мяжы зямельных участкаў №№ 14, 12 па 1-му Ціміразеўскаму зав. – праз кропкі 173, 174, 175

згодна з дадаткамі 4 і 5, да вул. Машэкаўскай і пр. Міра ад кропкі 175 да кропкі 176 згодна з дадаткамі 4 і 5, уздоўж пр. Міра ад кропкі 176 да кропкі 171 згодна з дадаткамі 4 і 5.

53. Межамі шостага ўчастка зоны аховы ландшафту з'яўляюцца:

на поўначы і паўночным захадзе – лiнiя, якая iдзе ўздоўж вул. Чалюскiнцаў ад мяжы ахоўнай зоны да пятага ўчастка зоны рэгулявання забудовы трэцяга рэжыму ўтрымання ад кропкі 177 да кропкі 122 згодна з дадаткамі 4 і 5, уздоўж паўднёва-ўсходняй мяжы пятага ўчастка зоны рэгулявання забудовы трэцяга рэжыму ўтрымання і ўздоўж вул. Заводскай да 2-га Савецкага зав. і правага берага р. Днепр – праз кропкі 122, 123, 124, 178, 179 згодна з дадаткамі 4 і 5;

на паўднёвым усходзе – лiнiя, якая iдзе ўздоўж правага берага р. Днепр і р. Дубравенка да вул. Чалюскiнцаў – праз кропкі 179, 177 згодна з дадаткамі 4 і 5.

54. Межамі сёмага ўчастка зоны аховы ландшафту з'яўляюцца:

на захадзе і поўдні – лiнiя, якая iдзе ўздоўж Пушкiнскага праспекта ад левага берага р. Днепр да плошчы перад Палацам культуры па Пушкiнскаму праспекту, 7 і ўздоўж гэтай плошчы да берага р. Днепр – праз кропкі 180, 181, 182 згодна з дадаткамі 4 і 5;

на ўсходзе – лiнiя, якая iдзе ўздоўж левага берага р. Днепр ад кропкі 182 да кропкі 180 згодна з дадаткамі 4 і 5.

55. Межамі васьмага ўчастка зоны аховы ландшафту з'яўляюцца:

на ўсходзе і паўднёвым усходзе – лiнiя, якая iдзе ўздоўж Пушкiнскага праспекта ад левага берага р. Днепр да тэрыторыі парка атракцыёнаў ад кропкі 183 да кропкі 184 згодна з дадаткамі 4 і 5, уздоўж паўночна-заходняй мяжы тэрыторыі парка атракцыёнаў і да берага вадаёма – праз кропкі 184, 185, 186 згодна з дадаткамі 4 і 5;

на паўднёвым захадзе і паўночным захадзе – лiнiя, якая iдзе ўздоўж вадаёма да левага берага р. Днепр і ўздоўж гэтага берага да маста iмя Яшына па Пушкiнскаму праспекту ад кропкі 186 да кропкі 183 згодна з дадаткамі 4 і 5.

56. У зоне аховы ландшафту забараняецца:

будаўнiцтва будынкаў і збудаванняў, акрамя часовых аб'ектаў рэкрэацыйнага прызначэння і абслугоўвання на тэрыторыі паркаў;

будаўнiцтва будынкаў і збудаванняў на ўчастках сядзiбнай забудовы, якая знаходзiцца на азелянёных тэрыторыях агульнага карыстання ўздоўж берагоў рэк, акрамя правядзення работ па рамонту і ўтрыманню iснуючай забудовы і паступовага яе вынасу ў адпаведнасцi з рашэннямі горадабудаўнiчых праектаў;

змяненне iснуючага рэльефу і характару ландшафту;

высечка дрэў (акрамя аб'ектаў раслiннага свету, якiя знаходзяцца ў неналежным (аварыйным) стане на падставе заключэння аб прызнаннi дрэва небяспечным, а таксама акрамя санiтарных рубак);

пракладка транспартных камунiкацый.

## ГЛАВА 6

### ЗОНА АХОВЫ КУЛЬТУРНАГА ПЛАСТА (СЛОЯ)

57. Зона аховы культурнага пласта (слоя) устаноўлена для выяўлення, захавання і даследавання археалагiчных артэфактаў.

58. Межамі зоны аховы культурнага пласта (слоя) гiсторыка-культурнай каштоўнасцi «Гiстарычны цэнтр г. Магiлёва» з'яўляюцца:

на захадзе, поўдні і ўсходзе – лiнiя, якая iдзе ўздоўж мяжы першага ўчастка ахоўнай зоны ад вул. Чэхава ўздоўж левага берага р. Дубравенка да ўпадзення ў р. Днепр, уздоўж правага берага р. Днепр да маста iмя Яшына, па восi вул. Вялiкай Грамадзянскай, вул. Малой Грамадзянскай і вул. Трубнiцкiх, уздоўж правага берага р. Дзебра да Рэспублiканскага спуску – праз кропкі 20, 19, 18, 29, 28, 27, 26, 25, 24, 196 згодна з дадаткамі 4 і 5;

на паўночным усходзе – лiнiя, якая iдзе ўздоўж Рэспублiканскага спуску, вул. Лепяшынскага, зав. Камiсарыяцкага, вул. Дзяржынскага да мяжы першага ўчастка

ахоўнай зоны – праз кропкі 196, 197, 198, 199, 200, 5 згодна з дадаткамі 4 і 5, далей – уздоўж першага ўчастка ахоўнай зоны – праз кропкі 5, 4, 20.

59. Для гісторыка-культурных каштоўнасцей (помнікаў археалогіі), пералічаных у пунктах 33, 34–37 дадатка 1, устаноўлены зоны аховы культурнага пласта (слоя) на адлегласці 50 м ад межаў іх тэрыторый.

60. У зоне аховы культурнага пласта (слоя) забараняецца правядзенне будаўнічых і земляных работ без прыняцця мер па ахове археалагічных аб'ектаў і археалагічных артэфактаў у парадку, устаноўленым заканадаўствам.

Дадатак 1  
да праекта зон аховы  
нерухамай матэрыяльнай  
гiсторыка-культурнай каштоўнасцi  
«Гiстарычны цэнтр г. Магiлёва»  
i нерухомых матэрыяльных  
гiсторыка-культурных каштоўнасцей,  
якiя знаходзяцца на тэрыторыi  
гiстарычнага цэнтра г. Магiлёва  
i прылягаючых кварталаў

**Пэралiк гiсторыка-культурных каштоўнасцей**

№ п/п	Назва	Датаванне	Месцазнаходжанне	Шыфр	Катэгорыя
1	Гiстарычны цэнтр г. Магiлёва: будынкi i збудаваннi, планiравачная структура, ландшафт i культурны пласт на тэрыторыi, абмежаванай лiнiяй броўкi левага берага р. Дубравенка, вул. Яцыно, вул. Дзяржынскага, вул. Крыленкi да пр. Мiру, вул. Мiронава, забудовы няцотнага боку вул. Пiянерскай, забудовы цотнага боку вул. Лепяшынскага, броўкi верхняга плато правага берага р. Дзебра, броўкi карэннага правага берага р. Днепр	XIV–XX стагоддзi	вул. Будзённага, 15 (iнв. № 700/С-1257), зав. Камiсарыяцкi, 4 (iнв. № 700/С-13773), 6 (iнв. № 700/С-13775), 10 (iнв. № 700/С-48191), 17 (iнв. № 700/С-33920), 29 (iнв. № 700/С-41186), вул. Камсамольская, 8 (iнв. № 700/С-51224), 8А (iнв. № 700/С-51225), 12 (iнв. № 700/С-6912), 18 (iнв. № 700/С-58266), зав. Камунiстычны, 3 (iнв. № 700/С-58796), 6 (iнв. № 700/С-7340), 7 (iнв. № 700/С-951), 10 (iнв. № 700/С-48122), зав. Карпiнскай, 9 (iнв. № 700/С-3871), 11 (iнв. № 700/С-8362), зав. Круты 1-ы, 4 (iнв. № 700/С-88436), вул. Лазарэнкi, 5 (iнв. № 700/С-48822), 7 (iнв. № 700/С-51592), 13 (iнв. № 700/С-55116), 15 (iнв. № 700/У104956), вул. Карла Маркса, 13 (iнв. № 700/С-6947), 14 (iнв. № 700/С-51406), 17 (iнв. № 700/С-55072), зав. Мiгая, 7 (iнв. № 700/С-6524), 9 (iнв. № 700/С-36680), 11 (iнв. № 700/С-36690), вул. Ленiнская, 3 (iнв. № 700/С-26218), 4 (iнв. № 700/С-9870), 5 (iнв. № 700/С-26216), 6 (iнв. № 700/С-7254), 8 (iнв. № 700/С-5318), 10 (iнв. № 700/С-3809), 11 (iнв. № 700/С-58610), 13 (iнв. № 700/С-13558), 15 (iнв. № 700/С-26084), 16 (iнв. № 700/С-57685), 18 (iнв. № 700/С-2336), 19 (iнв. № 700/С-10317), 20 (iнв. № 700/С-2550), 21 (iнв. № 700/С-2609), 22 (iнв. № 700/С-13770), 25 (iнв. № 700/С-3041), 26 (iнв. № 700/С-1360), 27 (iнв. № 700/С-5701), 28 (iнв. № 700/С-2651), 28А (iнв. № 700/С-3645), 29 (iнв. № 700/С-5706), 29А (iнв. № 700/С-48766), 30 (iнв. № 700/С-7332), 32 (iнв. № 700/С-3657), 34 (iнв. № 700/С-43219), 35 (iнв. № 700/С-63127), 38 (iнв. № 700/С-5584), 40 (iнв. № 700/С-8749), 41 (iнв. № 700/С-65018), 46 (iнв. № 700/С-5520), зав. Пажарны, 1А (iнв. № 700/С-9007), 3 (iнв. № 700/С-48798), 5 (iнв. № 700/С-54806), 6/1 (iнв. № 700/С-60450), 6А (iнв. № 700/С-60289), 6Б (iнв. № 700/С-60760), 7 (iнв. № 700/С-48798), 9 (iнв. № 700/С-14863), 10 (iнв. № 700/С-8068), 11 (iнв. № 700/С-11088), 13 (iнв. № 700/С-15326), 15 (iнв. № 700/С-11794), 17 (iнв. № 700/С-3353), 19 (iнв. № 700/С-6997), 21 (iнв. № 700/С-48766), вул. Першамайская, 11 (iнв. № 700/С-8251), 13 (iнв. № 700/С-7540), 15 (iнв. № 700/С-1897), 17 (iнв. № 700/С-15332), 19 (iнв. № 700/С-3140), 21	512E000001	2

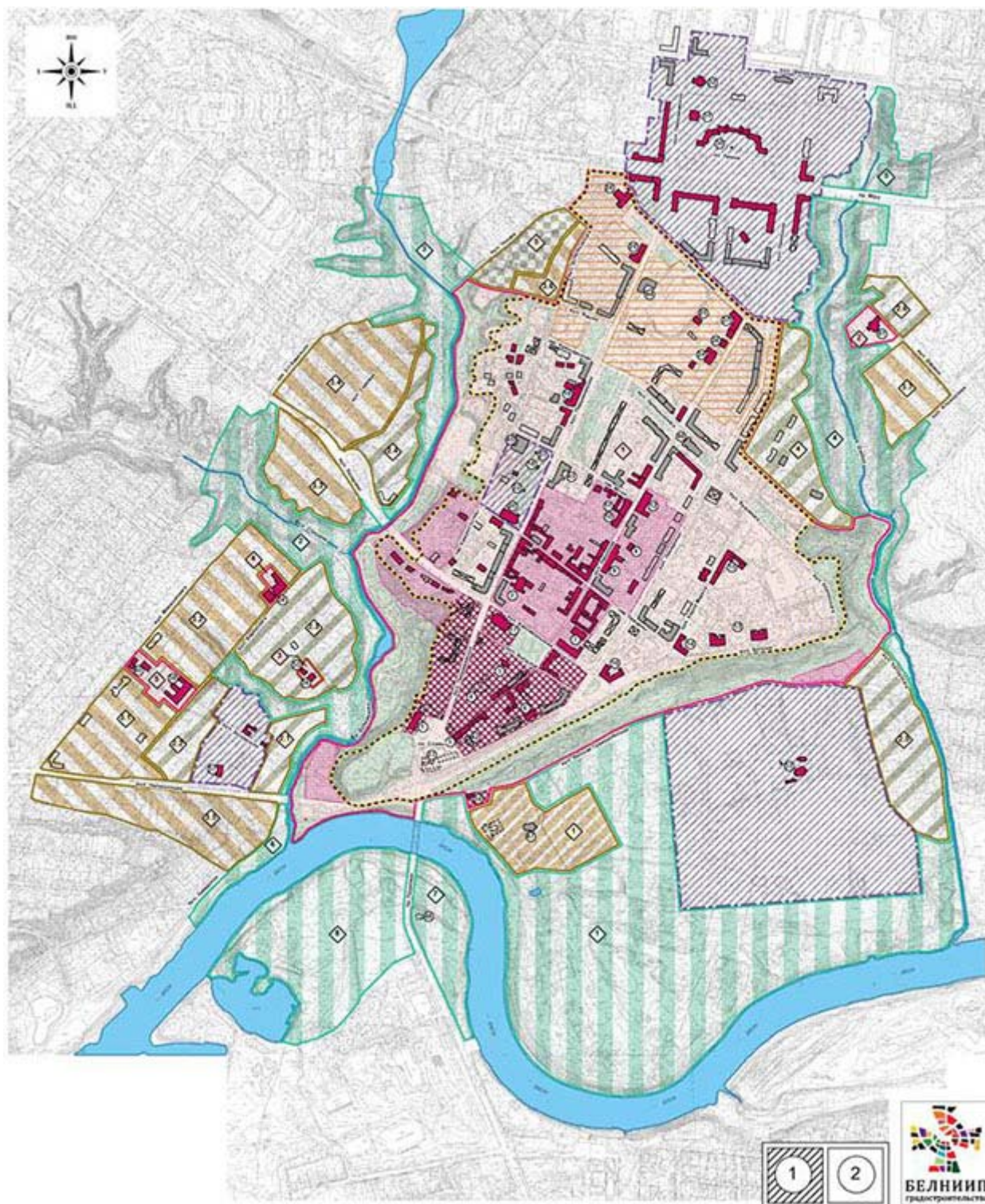


			(інв. № 700/С-13024), 22 (інв. № 700/С-6451), 23 (інв. № 700/С-719), 23А (інв. № 700/С-13460), 24 (інв. № 700/С-55982), 25 (інв. № 700/С-2813), 26 (інв. № 700/С-8925), 27 (інв. № 700/С-6172), вул. Піянерская, 18 (інв. № 700/С-79299)		
2	былы касцёл св. Казіміра	пачатак XVII (1604 год) – XIX стагоддзе	г. Магілёў, вул. Болдзіна, 3 (інв № 700/С-52361)	513Г000007	3
3	рэшткі Богаяўленскага манастыра	XVII–XIX стагоддзі	г. Магілёў, у квартале, абмежаваным вул. Першамайскай, вул. Ленінскай, вул. Болдзіна	513Г000008	3
4	будынак	XIX стагоддзе	г. Магілёў, вул. Болдзіна, 4 (інв № 700/С-2921)	513Г000009	3
5	комплекс будынкаў гарадской бальніцы з цаглянай агароджай: будынак (хірургічны корпус) будынак (уралагічны корпус) агароджа	1802–1864 гады	г. Магілёў, вул. Боткіна, 2 (ліцэр 1Б3/к) вул. Боткіна, 2 (ліцэр 2Б3/к) вул. Боткіна, 2 (інв. № 700/С-89572)	513Г000010	3
6	будынак былога крэдытнага таварыства	пачатак XX стагоддзя	г. Магілёў, зав. Мігая, 13 (інв № 700/С-14839)	513Г000584	3
7	будынак	пачатак XX стагоддзя	г. Магілёў, вул. Ленінская, 50/1 (інв № 700/С-11095)	513Г000027	3
8	будынак банка	1904–1906 гады	г. Магілёў, вул. Ленінская, 50В (інв № 700/С-83063)	512Г000028	2
9	будынак былога Маскоўскага міжнароднага банка	пачатак XX стагоддзя	г. Магілёў, вул. Ленінская, 50Б (інв № 700/С-4595)	513Г000029	3
10	будынак былога губернскага распарадчага камітэта	другая палова XIX стагоддзя	г. Магілёў, вул. Ленінская, 52 (інв № 700/С-2709)	513Г000030	3
11	будынак	другая палова XIX стагоддзя	г. Магілёў, вул. Ленінская, 54 (інв № 700/С-48571)	513Г000031	3
12	будынак былой прыватнай жаночай гімназіі	пачатак XX стагоддзя	г. Магілёў, вул. Ленінская, 56 (інв № 700/С-15151)	513Г000032	3
13	мемарыяльная арка		г. Магілёў, вул. Першамайская (побач са скверам І.С.Лазарэнкі)	513Г000585	3
14	будынак гарадскога тэатра	1886–1888 гады	г. Магілёў, вул. Першамайская, 7 (інв № 700/С-74289)	512Г000586	2
15	будынак кінатэатра «Чырвоная зорка»	1920-я гады	г. Магілёў, вул. Першамайская, 14 (інв. № 700/С-2160)	513Г000587	3
16	будынак былога дваранскага сходу	другая палова XIX стагоддзя	г. Магілёў, вул. Першамайская, 34 (інв № 700/С-3577)	513Г000038	3
17	Крыжаўзвіжанская царква	1866–1869 гады	г. Магілёў, зав. Брусава, 2 (інв. № 700/С-106565)	512Г000011	2
18	Барысаглебская царква	XVII – сярэдзіна XIX стагоддзя	г. Магілёў, зав. Брусава, 2/1 (інв. № 700/С-106568)	513Г000012	3
19	Будынак былога жаночага епархіяльнага вучылішча	1889–1892 гады	г. Магілёў, вул. Вароўскага, 29	513Г000016	3

20	Бялая яўрэйская школа	пачатак XX стагоддзя	г. Магілёў, вул. Вялікая Грамадзянская, 2 (інв. № 700/U-116395)	513Г000018	3
21	Бялая царква Алены і Канстанціна	канец XIX – пачатак XX стагоддзя	г. Магілёў, вул. Дарвіна, 1	513Г000019	3
22	Комплекс былога кармеліцкага кляштара: касцёл св. Станіслава (Унебаўзняцця Найсвяцейшай панны Марыі) з плябаніяй і роспісы ў інтэр’еры касцёла; тэрыторыя комплекса	пачатак XVIII стагоддзя	г. Магілёў, вул. Камсамольская, 4	512Г000020	2
23	Будынак былой управы	XVII стагоддзе	г. Магілёў, вул. Ленінская, 1 (інв № 700/С-9043)	512Г000023	2
24	Будынак	1790 год	г. Магілёў, вул. Ленінская, 7 (інв № 700/С-8462)	512Г000024	2
25	Былы архірэйскі палац	1772–1785 гады	г. Магілёў, вул. Ленінская, 11А	511Г000025	1
26	Былы дом купца Анташкевіча	1698 год	г. Магілёў, вул. Ленінская, 37 (інв № 700/С-92944)	512Г000026	2
27	Будынак былога сялянскага пазямельнага банка	пачатак XX стагоддзя	г. Магілёў, вул. Міронава, 33 (інв № 700/С-58010)	512Г000034	2
28	Будынак	пачатак XX стагоддзя	г. Магілёў, вул. Мянжынскага, 16 (інв. № 700/С-4280)	513Г000035	3
29	Будынак	пачатак XX стагоддзя	г. Магілёў, вул. Мянжынскага, 18 (інв. № 700/С-4816)	513Г001075	3
30	Карпусы былога яўрэйскага рамеснага вучылішча	пачатак XX стагоддзя (1903 год)	г. Магілёў, вул. Пляханава, 23/11 (вул. Вароўскага)	513Г000044	3
31	Будынак былога акруговага суда	1778 год	г. Магілёў, пл. Славы, 1	512Г000045	2
32	Брацкая магіла	1920 год	г. Магілёў, пл. Славы	513Д000046	3
33	Культурны пласт старажытнай тэрыторыі Мікольскай царквы, у міжрэччы правага берага рэк Днепр і Дзебра, у межах вуліц Вялікая Грамадзянская, Малая Грамадзянская, Сурты, урочышча Падміколле (Мікольскі пасад)	XVI–XVIII стагоддзі	г. Магілёў	513В000002	3
34	Грунтавы могільнік і рэшткі сярэднявечных умацаванняў	XII–XIII стагоддзі	г. Магілёў, пры ўпадзенні р. Дубровенка ў р. Днепр, урочышча Могілікі (цяпер тэрыторыя парка імя Горкага)	513В000003	3
35	Тэрыторыя Троіцкага пасада старажытнага Магілёва	XVI–XVIII стагоддзі	г. Магілёў, тэрыторыя, абмежаваная левым берагам р. Днепр у раёне пр. Пушкінскага, вул. Вялікай Чавускай (0,42 км на ўсход ад пр. Пушкінскага), вул. Гагарына (0,34 км на захад ад пр. Пушкінскага), умоўнай лініяй паралельна пр. Пушкінскаму (0,34 км на паўднёвы захад ад урочышча Луполава Слабада)	513В000004	3
36	Тэрыторыя Задубровенскага пасада старажытнага Магілёва	XVI–XVIII стагоддзі	г. Магілёў, тэрыторыя, абмежаваная схіламі вул. Вароўскага, зав. Ленінградскім, вул. Правая Дубравенка, зав. Яравым і тэрыторыяй Быхаўскага рынку	513В000005	3
37	Гарадзішча перыяду ранняга жалезнага веку – ранняга сярэднявечча «Змяёўка», тэрыторыя Віленскага пасада старажытнага Магілёва	I-е тысячагоддзе да н.э. – XII стагоддзе XVI–XVIII стагоддзі	г. Магілёў, на правым беразе р. Дубравенка за 2,5 км вышэй упадзення яе ў р. Днепр, на поўдзень ад пр. Міру (урочышча Змяёўка) тэрыторыя, абмежаваная схіламі ўздоўж вул. Правая Дубравенка, зав. Рылеева, вул. Лазарэнкі, вул. Струшніа і вул. Садовая, урочышча Змяёўка	513В000006	3

Дадатак 2  
да праекта зон аховы  
нерухомай матэрыяльнай  
гісторыка-культурнай каштоўнасці  
«Гістарычны цэнтр г. Магілёва»  
і нерухомах матэрыяльных  
гісторыка-культурных каштоўнасцей,  
якія знаходзяцца на тэрыторыі  
гістарычнага цэнтра г. Магілёва  
і прылягаючых кварталаў

### Схема зон аховы гісторыка-культурных каштоўнасцей



**ЭКСПЛИКАЦИЯ**

- 1) БУДЫНАК БЫЛОГА АКТУГОВАГА СУДА (1778 Г.; ПЛ. СЛАВЫ, 1)
  - 2) КОМПЛЕКС БЫЛОГА КАРМЕЛИЦКАГА КНЯЗЯТАРА: КАСЦЕЛ СВ. СТАНСЛАВА (УНЕБАУЗЫЦЦЯ НАЙСВЯЦЕШЧАЙ ДЗЕВЫ МАРЫ) З ПЛЯБАНІЙ І РОСПІСЫ ў ІНТЭР'ЕРЫ КАСЦЕЛА (ПАЧ. XVIII СТ.; ВУЛ. КАМСАМОЎСКАЯ, 4)
  - 3) БЫЛЫ КАСЦЕЛ СВ. КАЗІМІРА (ПАЧ. XVII СТ. (1604 Г.) – XIX СТ.; ВУЛ. БОЛДЗІНА, 3)
  - 4) РОШТКІ БОГАЯУЛЕНСКАГА МАНАСТЫРА (У КВАРТАЛЕ, АБМЕЖАВАНЫМ ВУЛ. ПЕРШАМАЙСКОЙ, ВУЛ. ЛЕНІНСКАЙ, ВУЛ. БОЛДЗІНА, XVII – XIX СТ.)
  - 5) БУДЫНАК БЫЛОЙ УПРАВЫ (XVII СТ.; ВУЛ. ЛЕНІНСКАЯ, 1)
  - 6) БЫЛЫ АРХІРЭЙСКІ ПАЛАЦ (1772 – 1785 ГГ.; ВУЛ. ЛЕНІНСКАЯ, 11А)
  - 7) БЫЛЫ ПАЛАЦ АРХІЕПІСКАПА (1780, 1860 ГГ.; ВУЛ. ЛЕНІНСКАЯ, 25)
  - 8) БЫЛЫ ДОМ КУПЦА АНТАШКЕВІЧА (1698 Г.; ВУЛ. ЛЕНІНСКАЯ, 37)
  - 9) БЫЛАЯ ЖАНОЧАЯ ГІМНАЗІЯ (1848 – 1853 ГГ.; ВУЛ. ЛЕНІНСКАЯ, 35)
  - 10) БЫЛЫ АЗОВА-ДАНСКІ БАНК (ПАЧ. XX СТ.; ВУЛ. ЛЕНІНСКАЯ, 34)
  - 11) БУДЫНАК БЫЛОГА КРЭДЫТНАГА ТАВАРЫСТВА (ПАЧ. XX СТ.; ВУЛ. ЛЕНІНСКАЯ, 36 (ЗАВ. МІГАЯ, 13))
  - 12) БУДЫНАК БЫЛОЙ МУЖЧЫНСКОЙ ГІМНАЗІІ (1789 Г.; ВУЛ. ЛЕНІНСКАЯ, 41)
  - 13) КОМПЛЕКС БУДЫНАКАў ГАРАДСКОЙ БАЛЬНІЦЫ (1802 – 1864 ГГ.; ВУЛ. БОТКІНА, 2)
  - 14) БУДЫНАК БЫЛОЙ ФЕЛЬЧАРСКОЙ ШКОЛЫ (1902 Г.; ЗАВ. ПАЖАРНЫ, 28)
  - 15) БЫЛЫЯ СКЛАДЫ ПУЗАВОДА ЛЕККЕРТА (КАН. XIX – ПАЧ. XX СТСТ.; ВУЛ. К. МАРКСА, 17)
  - 16) БУДЫНАК БЫЛОГА РЭАЛЬНАГА ВУЧЫЛІШЧА (1885, 1950-ЫЯ ГГ.; ВУЛ. ПІЯНЕРСКАЯ, 1)
  - 17) БУДЫНАК ГАРАДСКОГА ТЭАТРА (1886 – 1888 ГГ.; ВУЛ. ПЕРШАМАЙСКАЯ, 7)
  - 18) МЕМАРЫЯЛЬНАЯ АРКА (1780 Г.; ВУЛ. ПЕРШАМАЙСКАЯ)
  - 19) БУДЫНАК БЫЛОЙ ЖАНОЧАЙ ГІМНАЗІІ (1875 Г.; ВУЛ. ПЕРШАМАЙСКАЯ, 24)
  - 20) БУДЫНАК КІНАТЭАТРА “Чырвоная зорка” (1920-ыя ГГ.; ВУЛ. ПЕРШАМАЙСКАЯ, 14)
  - 21) БЮСТ І. ГУСАКОЎСКАГА (1955 Г.; ВУЛ. ПЕРШАМАЙСКАЯ)
  - 22) МАГІЛА І. С. ЛАЗАРЭНКА (1944 Г.; ВУЛ. ПЕРШАМАЙСКАЯ (У СКВЕРЫ))
  - 23) БРАЦКАЯ МАГІЛА (1920 Г.; ПЛ. СЛАВЫ)
  - 24) БУДЫНАК БАНКА (1904-1906 ГГ.; ВУЛ. ЛЕНІНСКАЯ, 50Б)
  - 25) БУДЫНАК БЫЛОГА МАКСОЎСКАГА МІЖНАРОДНАГА БАНКА (ПАЧ. XX СТ.; ВУЛ. ЛЕНІНСКАЯ, 50Б)
  - 26) БУДЫНАК БЫЛОГА ГУБЕРНСКАГА РАСПРАДАЧНАГА КАМІТЭТА (ДР. ПЛ. XIX СТ.; ВУЛ. ЛЕНІНСКАЯ, 52)
  - 27) БУДЫНАК БЫЛОЙ ПРывАТНАЙ ЖАНОЧАЙ ГІМНАЗІІ (ПАЧ. XX СТ.; ВУЛ. ЛЕНІНСКАЯ, 56)
  - 28) БУДЫНАК БЫЛОГА СЯЛЯНСКАГА ПАЗЕМЛЬНАГА БАНКА (ПАЧ. XX СТ.; ВУЛ. МІРОНАВА, 33)
  - 29) БУДЫНАК БЫЛЫ А ДВАРАНСКАГА А СХОДУ (ДР. ПЛ. XIX СТ.; ВУЛ. ПЕРШАМАЙСКАЯ, 34)
  - 30) АНСАМБЛЬ ПЛ. ЛЕНІНА: ДОМ САВЕТАЎ (1938 – 1940 ГГ.; ВУЛ. ПЕРШАМАЙСКАЯ, 71) АДМИНІСТРАЦЫЙНЫ БУДЫНАК (1938 – 1941 ГГ.; БУЛЬВАР ЛЕНІНА, 5) ЖЫЛЫЯ ДАМЫ ((1938 – 1940 ГГ.; ВУЛ. ПЕРШАМАЙСКАЯ, 40/39, 42/20, 41/6 (БУЛЬВАР ЛЕНІНА), ВУЛ. ЛЕНІНСКАЯ, 63, 65) ПОМНІК ЛЕНІНУ (19657 Г.)
  - 31) БУДЫНАК БЫЛЫХ ЖАНДАРСКОХ КАЗАРМ (1861 Г.; ВУЛ. ПЕРШАМАЙСКАЯ, 73)
  - 32) ЦАРКВА ТРОХ СВЯЦІЦЕЛЕЙ (1906 – 1909 ГГ.; ВУЛ. ПЕРШАМАЙСКАЯ, 75)
  - 33) КОМПЛЕКС МІКОЛЬСКАГА МАНАСТЫРА ў МЕЖАХ АГАРОДЖЫ: ЗВАНЦА, ЖЫЛЫ ДОМ (ШПІТАЛЬ), МІКОЛЬСКАЯ ЦАРКВА, АНУФРЫЕЎСКАЯ ЦАРКВА, АГАРОДЖА З БРАМАЙ (XVII – XVII СТСТ.; ВУЛ. 1-Я ВОЛІ)
  - 34) БЫЛАЯ ЯЎРЭЙСКАЯ ШКОЛА (ПАЧ. XX СТ.; ВУЛ. ВЯЛКАЯ ГРАМАДЗЯНСКАЯ, 13)
  - 35) КРЫЖАЎЗВОЖАНСКАЯ ЦАРКВА (XVII – СЯР. XIX СТСТ.; ЗАВ. БРУСАВА, 2)
  - 36) БАРЫСАТЛЕБСКАЯ ЦАРКВА (1866 – 1869 ГГ.; ЗАВ. БРУСАВА, 2/1)
  - 37) БУДЫНАК БЫЛОГА МУЖЧЫНСКАГА ЕПАРХІЯЛЬНАГА ВУЧЫЛІШЧА (ПЕРШ. ПЛ. XIX СТ.; ВУЛ. ЧАЛОСКІНЦАЎ, 10)
  - 38) КАРПУСЫ БЫЛОГА ЯЎРЭЙСКАГА РАМЕСНАГА ВУЧЫЛІШЧА (КАН. XIX – ПАЧ. XX СТСТ.; ВУЛ. ПЛЯХАНАВА, 23/11 (ВУЛ. ВАРОЎСКАГА))
  - 39) БУДЫНАК БЫЛОГА ЖАНОЧАГА ЕПАРХІЯЛЬНАГА ВУЧЫЛІШЧА (1889 – 1892 ГГ.; ВУЛ. ВАРОЎСКАГА, 29)
  - 40) БУДЫНКИ (ПАЧ. XX СТ.; ВУЛ. МЯНЖЫНСКАГА, 16, 18)
  - 41) БЫЛАЯ ЦАРКВА АЛЕНЫ І КАНСТАНЦІНА (КАН. XIX – ПАЧ. XX СТ.; ВУЛ. ДАРВІНА, 1)
- АБ'ЕКТЫ, ЯКІЯ МАЮЦЬ ГІСТОРЫКА-АРХІТЭКТУРНУЮ І МАСТАЦКУЮ ВАРТАСЦЬ:**
- 42) БУДЫНАК БЫЛОЙ ГАРАДСКОЙ РАТУШЫ (КАН. XVII СТ. (АДНОЎЛЕНА ў 2008 Г.); ВУЛ. ЛЕНІНСКАЯ, 1А)
  - 43) БУДЫНАК БЫЛОЙ ГАСЦІНІЦЫ “ДНЯПРО” (1938 – 1940 ГГ.; ВУЛ. ПЕРШАМАЙСКАЯ, 29)
  - 44) БУДЫНАК УНІВЕРСАГА (1950-ыя ГГ.; ВУЛ. ПЕРШАМАЙСКАЯ, 61)
  - 45) БУДЫНАК БЫЛОГА ДОМА КУЛЬТУРЫ (1950-ыя ГГ.; ВУЛ. ПЕРШАМАЙСКАЯ, 18)
  - 46) КІНАТЭАТР “РАДЗІМА” (1938-1940 ГГ.; ВУЛ. ЛЕНІНСКАЯ, 47)
  - 47) ПАКРОЎСКАЯ ЦАРКВА (КАН. XVII СТ., АДНОЎЛЕНА ў 2020 Г.; ВУЛ. ВЯЛКАЯ ГРАМАДЗЯНСКАЯ)
  - 48) РОШТКІ ТРОЦКАЙ ЦАРКВЫ (КАН. XVIII СТ., ПУШКІНСКІ ПРАСПЕКТ)

**УМОЎНЫЯ АБАЗНАЧАЭННІ**

- ГІСТОРЫКА-КУЛЬТУРНЫЯ КАШТОЎНАСЦІ
- АБ'ЕКТЫ, ЯКІЯ МАЮЦЬ ГІСТОРЫКА-АРХІТЭКТУРНУЮ І МАСТАЦКУЮ ВАРТАСЦЬ
- ШРАГОВАЯ ГІСТАРЫЧНАЯ ЗАБУДОВА
- СТРАНАНЫЯ БУДЫНКИ
- ДЫСАНІРУЮЧАЯ ЗАБУДОВА
- МЯЖА ГІСТАРЫЧНАГА ЦЭНТРА Г. МАГІЛЕВА
- АХОЎНАЯ ЗОНА
- ЗОНА АХОВЫ ЛАНДШАФТУ
- ЗОНЫ РЭГУЛІРАВАННЯ ЗАБУДОВЫ:
- РЭЖЫМ 1
- РЭЖЫМ 2
- РЭЖЫМ 3
- РЭЖЫМ 4
- РЭЖЫМ 5
- ТЭРЫТОРЫЯ КВАРТАЛАЎ (ТЫП I)
- ТЭРЫТОРЫЯ КВАРТАЛАЎ (ТЫП II)
- ТЭРЫТОРЫЯ КВАРТАЛАЎ (ТЫП III)
- ТЭРЫТОРЫЯ КВАРТАЛАЎ (ТЫП IV)
- УЧАСТКІ ЗОН АХОВЫ

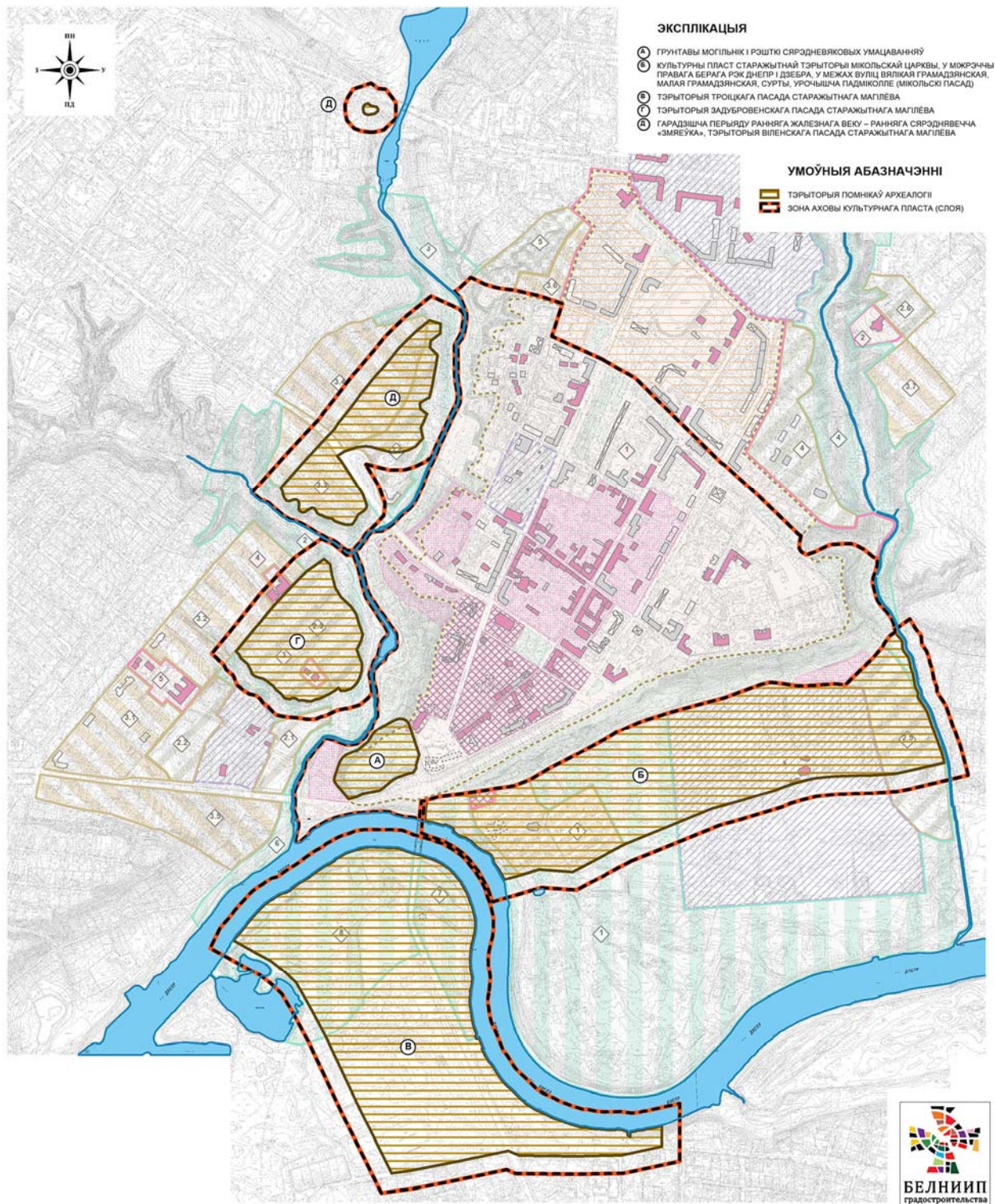
**ТЭРЫТОРЫ ЗАЦВЕРДЖАННЫХ ЗОН АХОВЫ ГІСТОРЫКА-КУЛЬТУРНЫХ КАШТОЎНАСЦЕЙ:**

- РАЗМЕШАНЫХ У КВАРТАЛЕ АБМЕЖАВАНЫМ ВУЛ. ПЕРШАМАЙСКОЙ – ЗАВ. 1-ым КРУТЫМ – ЗАК КРУТЫМ – ПРЭСЭДАМ ЗА БЫЛЫМ ДОМАМ КУЛЬТУРЫ ў Г. МАГІЛЕВЕ (ПАСТАНОВА МІНІСТЭРСТВА КУЛЬТУРЫ РЭСПУБЛІКІ БЕЛАРУСЬ АД 14 ВЕРАСЕНЯ 2012 Г. № 61)
- “АНСАМБЛЬ ПЛОШЧЫ ЛЕНІНА: ДОМ САВЕТАЎ, АДМИНІСТРАЦЫЙНЫ БУДЫНАК, ЖЫЛЫЯ ДАМЫ, ПОМНІК ЛЕНІНУ”, “БУДЫНАК БЫЛЫХ ЖАНДАРСКОХ КАЗАРМ” ПА ВУЛ. ПЕРШАМАЙСКАЯ, 73, “ЦАРКВА ТРОХ СВЯЦІЦЕЛЕЙ” ПА ВУЛ. ПЕРШАМАЙСКАЯ, 75 У Г. МАГІЛЕВЕ (ПАСТАНОВА МІНІСТЭРСТВА КУЛЬТУРЫ РЭСПУБЛІКІ БЕЛАРУСЬ АД 1 СНЕЖНЯ 2016 Г. № 66)
- “БУДЫНКИ ПА ВУЛ. БЫХАЎСКАЯ, 8, 12, БУДЫНАК БЫЛОГА МУЖЧЫНСКАГА ЕПАРХІЯЛЬНАГА ВУЧЫЛІШЧА” ПА ВУЛ. ЧАЛОСКІНЦАЎ, 10 У Г. МАГІЛЕВЕ (ПАСТАНОВА МІНІСТЭРСТВА КУЛЬТУРЫ РЭСПУБЛІКІ БЕЛАРУСЬ АД 1 СНЕЖНЯ 2016 Г. № 67)
- “КОМПЛЕКС МІКОЛЬСКАГА МАНАСТЫРА ў МЕЖАХ АГАРОДЖЫ” ПА ВУЛ. 1-Я ВОЛІ ў Г. МАГІЛЕВЕ (ПАСТАНОВА МІНІСТЭРСТВА КУЛЬТУРЫ РЭСПУБЛІКІ БЕЛАРУСЬ АД 21 МАЯ 2019 Г. № 29)



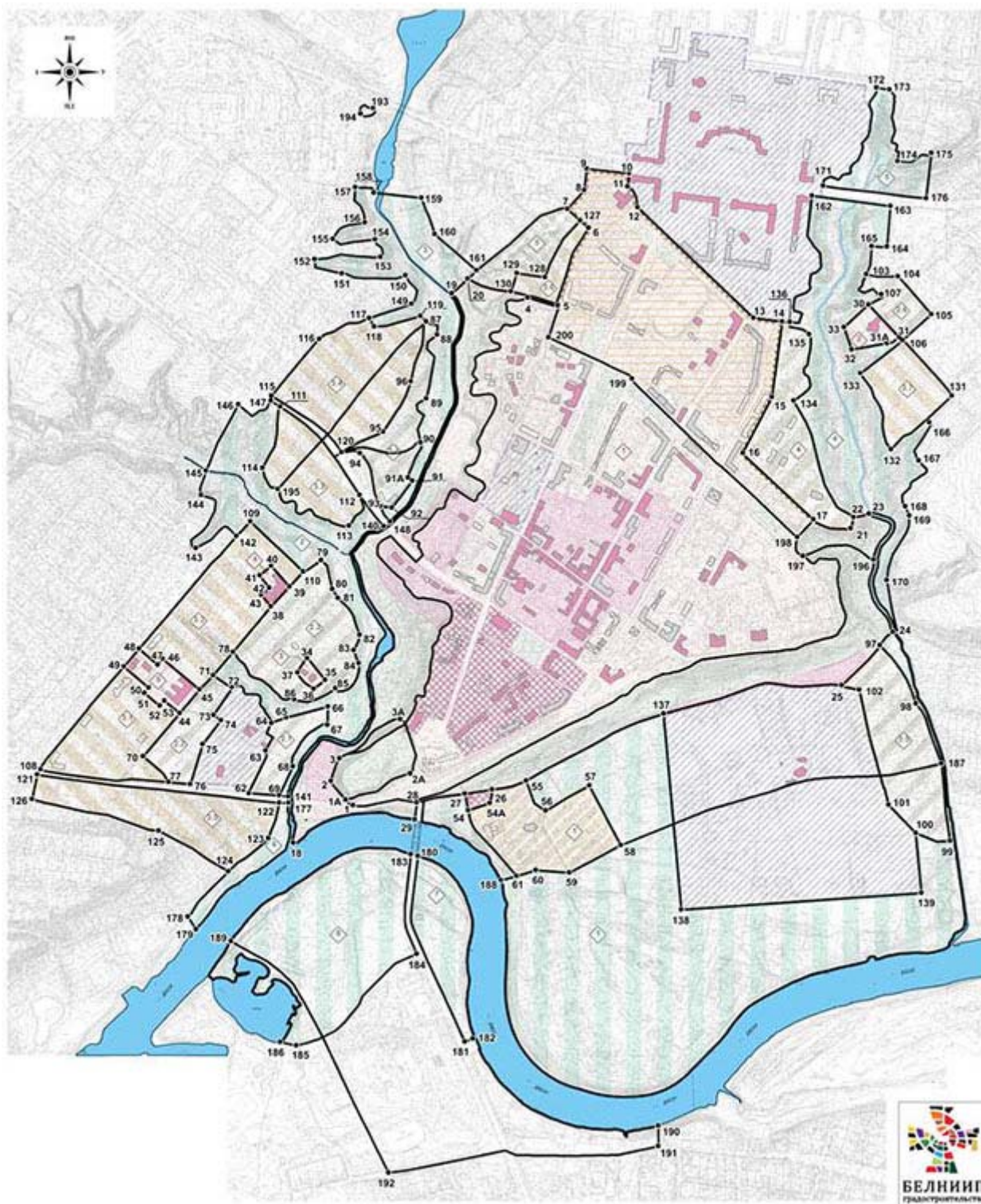
Дaдaтaк 3  
дa прaектa зoн aхoвoй  
нeрухoмaй мaтэрыяльнaй  
гiстoрыкa-кyльтyрнaй кaштoўнaсцi  
«Гiстaрычны цэнтр г. Мaгiлэвa»  
i нeрухoмых мaтэрыяльных  
гiстoрыкa-кyльтyрных кaштoўнaсцeй,  
якiя знaхoдзццa нa тэрытoрыi  
гiстaрычнaгa цэнтрa г. Мaгiлэвa  
i прылeгaючых квaртaлaў

### Схeмa зoн aхoвoй гiстoрыкa-кyльтyрных кaштoўнaсцeй (пoмнiкaў aрхeaлoгii)



Дадатак 4  
да праекта зон аховы  
нерухомай матэрыяльнай  
гісторыка-культурнай каштоўнасці  
«Гістарычны цэнтр г. Магілёва»  
і нерухомах матэрыяльных  
гісторыка-культурных каштоўнасцей,  
якія знаходзяцца на тэрыторыі  
гістарычнага цэнтра г. Магілёва  
і прылягаючых кварталаў

**Каардынатная схема зон аховы гісторыка-культурных каштоўнасцей**



Дадатак 5  
да праекта зон аховы  
нерухомай матэрыяльнай  
гісторыка-культурнай каштоўнасці  
«Гістарычны цэнтр г. Магілёва»  
і нерухомах матэрыяльных  
гісторыка-культурных каштоўнасцей,  
якія знаходзяцца на тэрыторыі  
гістарычнага цэнтра г. Магілёва  
і прылягаючых кварталаў

**Спіс геаграфічных каардынат зон аховы гісторыка-культурных каштоўнасцей**

№ кропкі	Каардынаты п.ш./у.д.	№ кр.	Каардынаты п.ш./у.д.	№ кр.	Каардынаты п.ш./у.д.	№ кр.	Каардынаты п.ш./у.д.	№ кр.	Каардынаты п.ш./у.д.
1	<u>53.892926</u> 30.326992	1A	<u>53.893076</u> 30.326817	2	<u>53.893579</u> 30.326027	2A	<u>53.893614</u> 30.329558	3	<u>53.894213</u> 30.326381
3A	<u>53.895207</u> 30.328695	4	<u>53.905791</u> 30.333996	5	<u>53.905513</u> 30.335643	6	<u>53.907517</u> 30.336898	7	<u>53.907979</u> 30.336136
8	<u>53.908410</u> 30.336822	9	<u>53.908942</u> 30.336930	10	<u>53.908822</u> 30.338668	11	<u>53.908482</u> 30.338603	12	<u>53.908024</u> 30.338957
13	<u>53.905255</u> 30.343861	14	<u>53.905116</u> 30.345234	15	<u>53.903285</u> 30.344805	16	<u>53.901735</u> 30.343338	17	<u>53.900059</u> 30.346524
18	<u>53.891972</u> 30.324526	19	<u>53.905787</u> 30.331223	20	<u>53.906111</u> 30.331963	21	<u>53.899869</u> 30.347928	22	<u>53.900211</u> 30.348132
23	<u>53.900325</u> 30.348829	24	<u>53.897320</u> 30.349895	25	<u>53.896040</u> 30.347621	26	<u>53.893381</u> 30.332830	27	<u>53.893280</u> 30.331693
28	<u>53.893140</u> 30.329633	29	<u>53.892570</u> 30.329493	30	<u>53.905505</u> 30.348819	31	<u>53.904700</u> 30.350085	31A	<u>53.904517</u> 30.349795
32	<u>53.904307</u> 30.348143	33	<u>53.904935</u> 30.347735	34	<u>53.896680</u> 30.325111	35	<u>53.896144</u> 30.325771	36	<u>53.895932</u> 30.325299
37	<u>53.896312</u> 30.324666	38	<u>53.897982</u> 30.323540	39	<u>53.898467</u> 30.324237	40	<u>53.898986</u> 30.323486	41	<u>53.898704</u> 30.322934
42	<u>53.898365</u> 30.323363	43	<u>53.898258</u> 30.323137	44	<u>53.895309</u> 30.319665	45	<u>53.895898</u> 30.320512	46	<u>53.896640</u> 30.319000
47	<u>53.896557</u> 30.318892	48	<u>53.896931</u> 30.318098	49	<u>53.896418</u> 30.317423	50	<u>53.895923</u> 30.318377	51	<u>53.895740</u> 30.318174
52	<u>53.895467</u> 30.318731	53	<u>53.895619</u> 30.319032	54	<u>53.892931</u> 30.331843	54A	<u>53.893077</u> 30.332851	55	<u>53.893597</u> 30.334214
56	<u>53.892874</u> 30.335072	57	<u>53.893495</u> 30.336982	58	<u>53.892006</u> 30.338355	59	<u>53.891315</u> 30.336156	60	<u>53.891480</u> 30.334740
61	<u>53.891233</u> 30.333956	62	<u>53.893351</u> 30.322657	63	<u>53.894370</u> 30.323354	64	<u>53.895041</u> 30.323553	65	<u>53.895232</u> 30.324170
66	<u>53.895501</u> 30.326171	67	<u>53.895130</u> 30.326015	68	<u>53.893977</u> 30.324373	69	<u>53.893286</u> 30.323869	70	<u>53.894145</u> 30.318148
71	<u>53.896217</u> 30.321097	72	<u>53.895969</u> 30.321891	73	<u>53.895257</u> 30.321129	74	<u>53.895108</u> 30.321488	75	<u>53.894575</u> 30.320796
76	<u>53.893549</u> 30.320217	77	<u>53.893593</u> 30.319155	78	<u>53.896742</u> 30.321875	79	<u>53.899163</u> 30.325619	80	<u>53.898412</u> 30.326214
81	<u>53.898272</u> 30.326536	82	<u>53.897398</u> 30.327309	83	<u>53.896780</u> 30.327008	84	<u>53.896508</u> 30.327234	85	<u>53.895890</u> 30.326257
86	<u>53.895614</u> 30.324439	87	<u>53.905130</u> 30.330202	88	<u>53.904503</u> 30.330428	89	<u>53.903353</u> 30.330090	90	<u>53.902200</u> 30.330102
91	<u>53.901093</u> 30.329538	91A	<u>53.901224</u> 30.329242	92	<u>53.900408</u> 30.328606	93	<u>53.900480</u> 30.328172	94	<u>53.901912</u> 30.327148
95	<u>53.902353</u> 30.328336	96	<u>53.903577</u> 30.329451	97	<u>53.896966</u> 30.349295	98	<u>53.895568</u> 30.350802	99	<u>53.892089</u> 30.351761
100	<u>53.892365</u> 30.350497	101	<u>53.893017</u> 30.349637	102	<u>53.895788</u> 30.348423	103	<u>53.906233</u> 30.348864	104	<u>53.906218</u> 30.350184
105	<u>53.905305</u> 30.351493	106	<u>53.904640</u> 30.350227	107	<u>53.905785</u> 30.349253	108	<u>53.893945</u> 30.313813	109	<u>53.900087</u> 30.322725

110	<u>53.898789</u> 30.324873	111	<u>53.902965</u> 30.323886	112	<u>53.900653</u> 30.327319	113	<u>53.899861</u> 30.326788	114	<u>53.901423</u> 30.323194
115	<u>53.903283</u> 30.323637	116	<u>53.904734</u> 30.325747	117	<u>53.905139</u> 30.327478	118	<u>53.904963</u> 30.327982	119	<u>53.905324</u> 30.329935
120	<u>53.901884</u> 30.326434	121	<u>53.893739</u> 30.313531	122	<u>53.893013</u> 30.323929	123	<u>53.892376</u> 30.323630	124	<u>53.891353</u> 30.321661
125	<u>53.892402</u> 30.318764	126	<u>53.893138</u> 30.313318	127	<u>53.907673</u> 30.336611	128	<u>53.906272</u> 30.335164	129	<u>53.906316</u> 30.333930
130	<u>53.905834</u> 30.333780	131	<u>53.903195</u> 30.352396	132	<u>53.901785</u> 30.349682	133	<u>53.903796</u> 30.348545	134	<u>53.903048</u> 30.345617
135	<u>53.904809</u> 30.346336	136	<u>53.905104</u> 30.345456	137	<u>53.894863</u> 30.340416	138	<u>53.890371</u> 30.341133	139	<u>53.890736</u> 30.351200
140	<u>53.899939</u> 30.328208	141	<u>53.893230</u> 30.324279	142	<u>53.899733</u> 30.322166	143	<u>53.899372</u> 30.320256	144	<u>53.900868</u> 30.320374
145	<u>53.901279</u> 30.320792	146	<u>53.902905</u> 30.322069	147	<u>53.903145</u> 30.323421	148	<u>53.900098</u> 30.328571	149	<u>53.905553</u> 30.329412
150	<u>53.906231</u> 30.329283	151	<u>53.906332</u> 30.325903	152	<u>53.906687</u> 30.325270	153	<u>53.906789</u> 30.328307	154	<u>53.907143</u> 30.328038
155	<u>53.907143</u> 30.326236	156	<u>53.907600</u> 30.327298	157	<u>53.908461</u> 30.327009	158	<u>53.908296</u> 30.328006	159	<u>53.908087</u> 30.329723
160	<u>53.907289</u> 30.330549	161	<u>53.906428</u> 30.332287	162	<u>53.908223</u> 30.346623	163	<u>53.907978</u> 30.349800	164	<u>53.906983</u> 30.349596
165	<u>53.906996</u> 30.348963	166	<u>53.902508</u> 30.351351	167	<u>53.901590</u> 30.350954	168	<u>53.900462</u> 30.350270	169	<u>53.900057</u> 30.350377
170	<u>53.898574</u> 30.349390	171	<u>53.908392</u> 30.347635	172	<u>53.910926</u> 30.349170	173	<u>53.910894</u> 30.349749	174	<u>53.909152</u> 30.350017
175	<u>53.909209</u> 30.351283	176	<u>53.908253</u> 30.351272	177	<u>53.892999</u> 30.324281	178	<u>53.890279</u> 30.320000	179	<u>53.889798</u> 30.320644
180	<u>53.891756</u> 30.329879	181	<u>53.887100</u> 30.331755	182	<u>53.887227</u> 30.332249	183	<u>53.891872</u> 30.329330	184	<u>53.889278</u> 30.329609
185	<u>53.886990</u> 30.324931	186	<u>53.887148</u> 30.323623	187	<u>53.894039</u> 30.352041	188	<u>53.891000</u> 30.333309	189	<u>53.889295</u> 30.321422
190	<u>53.885049</u> 30.340078	191	<u>53.884478</u> 30.340056	192	<u>53.883800</u> 30.328293	193	<u>53.910425</u> 30.327806	194	<u>53.910343</u> 30.327358
195	<u>53.900831</u> 30.323801	196	<u>53.899129</u> 30.349147	197	<u>53.899183</u> 30.345928	198	<u>53.899710</u> 30.345915	199	<u>53.903625</u> 30.338949
200	<u>53.904661</u> 30.335165								

Дадатак 6

да праекта зон аховы  
нерухомай матэрыяльнай  
гісторыка-культурнай каштоўнасці  
«Гістарычны цэнтр г. Магілёва»  
і нерухомых матэрыяльных  
гісторыка-культурных каштоўнасцей,  
якія знаходзяцца на тэрыторыі  
гістарычнага цэнтра г. Магілёва  
і прылягаючых кварталаў

**Спіс аб'ектаў, якія маюць гісторыка-архітэктурную і мастацкую вартасць**

№ п/п	Назва аб'екта	Датаванне аб'ектаў	Месцазнаходжанне аб'ектаў
1	Будынак	канец XIX – першая пал. XX ст.	вул. Архірэйскай Вал Каніскага, 3;
2	Будынак		вул. Болдзіна, 11;
3	Будынак		вул. Будзенага, 13;
4	Будынак		зав. Буянава, 22;
5	Будынак		зав. Карпінскай, 2а;
6	Будынкi		вул. К.Маркса, 8, 31;
7	Будынкi		вул. Ленінская, 1а, 33, 39, 45, 47, 49;



8	Будынкi		вул. Лепяшынскага, 14, 16, 16а;
9	Будынак		вул. Мiгая, 10;
10	Будынкi		вул. Першамайская, 8, 9, 12, 18, 20, 28, 29, 30, 32, 61;
11	Будынкi		вул. Пiянерская, 26, 29/24, 48, 50, 52, 54;
12	Будынкi		зав. Пажарны, 4, 20;
13	Будынак		вул. Яцына, 3

**Спiс аб'ектаў шэрагавай гiстарычнай забудовы**

№ п/п	Назва аб'екта	Датаванне аб'ектаў	Месцазнаходжанне аб'ектаў
1	Будынак	канец XIX – першая пал. XX ст.	вул. Вароўскага, 41;
2	Будынак		зав. Камiсарыяцкi, 12а;
3	Будынкi		зав. Камунiстычны, 1, 2, 13;
4	Будынкi		зав. Карпiнскай, 6, 10а, 13а;
5	Будынак		зав. 2-гi Круты, 5;
6	Будынак		вул. Крыленкi, 4;
7	Будынкi		вул. К. Маркса, 10, 16, 28, 30, 32;
8	Будынак		вул. Лазарэнкi, 11;
9	Будынкi		вул. Ленiнская, 13а, 30а, 50а;
10	Будынкi		вул. Мянжынскага, 12, 14, 20;
11	Будынкi		вул. Першамайская, 23б, 26 (у двары);
12	Будынкi		вул. Пiянерская, 24, 28, 30, 31, 32, 33, 46;
13	Будынак		вул. Пляханавы, 10а;
14	Будынак		вул. Правая Дубравенка, 31;
15	Будынак		вул. Чалюскiнцаў, 54